

OBSAH

Propozice CV 2011 v Hluku.....	redakce
Posudzovanie štandardných holubov	Kračík, dos Santos
Mistrovství dlouhých tratí MSS 2011	Jaroslav Novotný
Světlo je život	Klaus Kühntopp
Zimní odchov holoubat	Willi Polling
Moravský Brusel 2011 – 1. cena Stanislav Dvořák	Polívka, Novotný
Olympiády 1965 – 1973 /3.část/	Jiří Albrecht
Ztracení holubi	Jaroslav Novotný
Školení posuzovatelů	Pavel Opatrný
Poštovní holubi ve škole	Antonín Polívka
Bylo – nebylo, čtenářská soutěž	

Foto Mira

Mistrovství světa mladých holubů 2011 se konalo letos v portugalské Miře. Po úspěších naší reprezentační kolekce v minulých letech to byl hubený ročník. Ani jedno špičkové umístění v měřených trénincích. V těžkém

finálovém závodě potěšilo jen 9. místo holouběte CZ 11-0148-30 Pavla Příkryla z OS Brno v kategorii mladých chovatelů.

PROPozICE

Celostátní výstavy poštovních holubů 2012 – Lysá nad Labem

foto

Celostátní výstava poštovních holubů České republiky se bude konat ve dnech 20. a 21. ledna 2012 /pátek, sobota/ ve výstavním areálu v Lysá nad Labem.

Pořadatelem Celostátní výstavy je prezídium Českomoravského svazu chovatelů poštovních holubů. Organizačním zabezpečením bylo pověřeno České sdružení chovatelů poštovních holubů a jim vytvořený organizační tým.

1. Výstavní kategorie a podmínky účasti

- a) Standard holubi – nejméně 2500 km za dva roky 2010/2011, umístěných ve 20% vítězů, z toho nejméně 750 km v roce 2011, v konkurenci min. 20 chovatelů a 150 holubů.
- b) Standard holubice – nejméně 2000 km za dva roky 2010/2011, umístěných ve 20% vítězů, z toho nejméně 600 km v roce 2011, v konkurenci min. 20 chovatelů a 150 holubů.
- c) Sportovní kategorie FCI - A, B, C, D, E, F, G, H
- d) ESO holubice
- e) Super ESO
- f) Generální mistr České republiky kolekce 3 holubů
- g) Mistrovství mladých chovatelů České republiky 1. – 3. místo kolekci 3 holubů
- h) Generální mistr Českého sdružení kolekci 3 holubů
- i) Generální mistr Moravskoslezského sdružení kolekce 3 holubů

2. Soutěžní kolekce Oblastních sdružení

Každé Oblastní sdružení vystaví kolekci 10-ti soutěžních holubů z 12ti kategorií:

- a) Standard holubi
- b) Standard holubice
- c) Sportovní kategorie A, B, C, D, E, F, G, H
- d) ESO holubice
- e) Super ESO

Oblastní sdružení může vynechat maximálně 2 kategorie na celkový počet 10-ti soutěžních holubů. Holubi v kolekci Generálního mistra České republiky, vítězů mistrovství mladých chovatelů České republiky, Generálního mistra Českého sdružení a Generálního mistra Moravskoslezského sdružení budou vystaveni mimo kolekci Oblastního sdružení.

3. Holubi mimo kolekce Oblastních sdružení

Mimo kolekci Oblastního sdružení mohou chovatelé vystavovat individuálně pouze holuby v kategorii Standard holub a holubice, ve sportovních kategoriích holuby do 10. místa v celostátním pořadí za následujících podmínek:

- a) Přihlásit svoje holuby v termínu stanoveném organizátorem Celostátní výstavy.
- b) Uhradit klecné při přejímce holubů.
- c) Použít výstavní kartu vydanou pořadatelem.
- d) Zajistit dopravu vlastních holubů na Celostátní výstavu včetně veterinárního potvrzení.

4. Vyhodnocení Celostátní výstavy

- a) Vyhodnoceny budou všechny vystavované kategorie dle pořadí v celostátních tabulkách. Kategorie Standard holubi a holubice dle pořadí na Celostátní výstavě.
- b) Soutěž kolekcí Oblastních sdružení – součet bodů všech 10-ti vystavených holubů v soutěžní kolekci Oblastního sdružení podle schválené tabulky. V případě rovnosti bodů v jednotlivých kategoriích a kolekcích, rozhoduje suma nalétaných km v dané soutěži.

5. Vyhodnocení kategorie Standard holubi a holubice

Podle mezinárodního Standardu budou hodnoceni jen holubi a holubice vystaveni v této kategorii. Posuzování provede 5 posuzovatelů schválených prezídiem svazu na základě návrhu předsedy posuzovatelské komise. Nejvyšší a nejnižší bodové hodnocení se škrtná a ze zbývajících tří se vypočítá průměr. V případě rovnosti bodů určí pořadí na 1. – 10. místě předseda posuzovatelské komise po dohodě s posuzovateli.

6. Kontrola dokumentace vystavených holubů a výpočet výsledků

Kontrolou dokumentace vystavených holubů byl prezídiem svazu pověřen předseda sportovní komise prezídia svazu Petr Husák. Výpočet výsledků Celostátní výstavy provede a za jejich správnost odpovídá výcvikář Českého sdružení Zdeněk Dohnal.

7. Ocenění celostátních soutěží pořádaných v roce 2011 a kategorie Standard

- | | |
|--|----------------------|
| a) Standard holubi | 1. – 5. místo pohár |
| b) Standard holubice | 1. – 5. místo pohár |
| c) Sportovní kategorie A, B, C, D, E, F, G, H | 1. – 5. místo pohár |
| d) ESO holubice | 1. – 5. místo pohár |
| e) Super ESO | 1. – 5. místo pohár |
| f) Generální mistrovství České republiky | 1. – 10. místo pohár |
| g) Mistrovství dlouhých tratí České republiky | 1. – 10. místo pohár |
| h) Mistrovství středních tratí České republiky | 1. – 10. místo pohár |
| i) Mistrovství krátkých tratí České republiky | 1. – 10. místo pohár |
| j) Mistrovství ročních holubů České republiky | 1. – 10. místo pohár |
| k) Mistrovství holubat České republiky | 1. – 10. místo pohár |
| l) Mistrovství mladých chovatelů České republiky | 1. – 10. místo pohár |

Ocenění Celostátní výstavy 2012 v počtu 130 pohárů uhradí prezídium svazu.

8. Technické a organizační zabezpečení Celostátní výstavy

- a) Vystavení holubi na Celostátní výstavě musí být zdraví a vybavení veterinárním osvědčením o provedené vakcinaci proti Pseudomoru, ne starším 3 dnů. Vakcinace musí být provedena nejdříve 6 měsíců a nejpozději 3 týdny před Celostátní výstavou.
- b) Holubi budou předáni ve výstavních prostorách v ucelených zásilkách Oblastního sdružení pověřeným zástupcem. Současně bude předán dvojmo vyhotovený seznam předávaných holubů a veterinární osvědčení. Převzetí holubů potvrdí organizátor Celostátní výstavy a kopii seznamu vrátí předávajícímu zástupci Oblastního sdružení. Organizátor Celostátní výstavy nepřevzme holuby předávané po stanoveném termínu přejímky holubů, nebo bez patřičných dokladů. Konečné rozhodnutí o vyloučení holubů z Celostátní výstavy je v pravomoci prezidenta svazu.
- c) Oblastní sdružení zašlou seznam vystavovaných holubů podle jednotlivých vystavovaných kategorií spolu s kopií výstavní karty do 20.12.2011 na adresu:
Zdeněk Dohnal, Sadová 1053, 588 13 Polná, e-mail: turbomagicstar@centrum.cz
telefon: 603990309.
- d) Originál výstavní karty vyplněné ve všech kolonkách podepsaný předsedou oblastního sdružení a opatřený razítkem bude předán předávajícím při přejímce holubů na Celostátní výstavě.
- e) Klecné za jednoho vystaveného holuba v kolekci Oblastního sdružení 100,- Kč. Holubi vystaveni mimo kolekci Oblastního sdružení klecné za jednoho vystaveného holuba 100,- Kč. Klecné uhradí předávající při přejímce holubů organizátorům. Klecné neplatí chovatelé za holuby v kategorii Generální mistr České republiky, Vítězové soutěže mladých chovatelů

České republiky na 1. – 3. místě, Generální mistr Českého sdružení a Generální mistr Moravskoslezského sdružení.

- f) Vstupné: pátek 150,- Kč, sobota 200,- Kč, dvoudenní 250,- Kč.
- g) Za předané holuby odpovídá organizátor Celostátní výstavy, který zajistí veterinární dozor.
- h) Po skončení Celostátní výstavy budou vystavení holubi předáni pověřenému zástupci Oblastního sdružení po předložení dokladu o předání holubů.

9. Prodejní stánky

Zájemci o prodejní stánky chovatelských produktů, chovatelských potřeb a prezentaci svých chovů se přihlásí do 15. prosince 2011 na adrese:

Ing. Václav Vorlíček, K Lochkovu 5, 154 00 Praha Slivenec
Telefon 734 540 059 email: v.vorlicek@seznam.cz

10. Dražba holubů

Dražbu holubů bude zabezpečovat organizátor Celostátní výstavy. Zájemci o prodej holubů v dražbě zašlou přihlášku s kopií rodokmenu holuba nabízeného do dražby do 15. prosince 2011 na adresu:

Zdeněk Masojídek, Na Novém světě 79, 435 02 Most 9 – Souš
Telefon: 731 159 551 email: konegolds@seznam.cz

11. Ubytování

Zájemci o ubytování si noclehy objednájí do 15. prosince 2011 na adrese:

Michaela Mecerová, Tatce 167, 289 11 Pečky
Telefon: 728 609 269 email: michaela.mecerova@nb.mpsv.cz

12. Program Celostátní výstavy

Pátek 20. ledna 2012

7.00 - 8.00	hodin	přejímka holubů
7.00 - 8.00	hodin	instruktáž posuzovatelů
8.30 - 11.00	hodin	posuzování
11.00 - 15.00	hodin	zpracování katalogu
16.00	hodin	otevření výstavy
20.00	hodin	ukončení 1. dne výstavy
20.00 - 02.00	hodin	společenské posezení

Sobota 21. ledna 2012

8.00	hodin	otevření výstavy
10.30	hodin	vyhodnocení výstavy
11.30	hodin	dražba holubů
14.00	hodin	tombola
19.00	hodin	ukončení výstavy
19.00	hodin	výdej holubů

Ing. Václav Vorlíček
předseda ČS CHPH

Ing. Jaroslav Novotný
president ČMS CHPH

Posudzovanie štandardných holubov na XXII. olympiáde poštových holubov v Poznani z pohľadu čísiel

Autori: **Ing. Daniel Krajčík, PhD., Slovensko** (grafická časť)
 José Maria Gonçalves dos Santos, Portugalsko (štatistická časť)

V následujících tabulkách a grafech vám autoři připravili dokonalé číselné zhodnocení práce posuzovatelů na olympiádě v Poznani. Závěry si z toho jistě udělá každý sám, ale jedno je naprosto jasné. Při posuzování výstavy takovéto důležitosti by se rozhodně neměly vyskytovat tak výrazné rozdíly v úrovni nasazených známek, aby bylo až 70% hodnocení některého posuzovatele vyřazeno jako nejnižší nebo nejvyšší známka. Sjednocení náhledu na standard nelze zvládnout ani u několika evropských posuzovatelů během půl hodinového setkání před začátkem posuzování, natož pak při účasti posuzovatelů neevropských. Jako zcela nutná se mi jeví dlouhodobá spolupráce skupiny posuzovatelů vybrané pro tyto vrcholové podniky. Zcela jiná káva pak je ještě vybrat do této skupiny opravdu kvalitní posuzovatele. Aby byli schopni opravdu kvalitního holuba v tom zástupu správně ohodnotit. Pak by se nemělo stát, že budoucího vítěze si posuzovatel zařadí ve svém pomyslném pořadí dle přidělených bodů na 35. místo, nebo holuba v první pětce zařadí na 75. místo z 90 zúčastněných.

Ing. Jaroslav Novotný

Posudzovanie – štandard – holuby, Poznan 2011

Posuzovateľ holubů, pan RNDr. Daniel Dudzik ze Slovenska

HOLUBY:

Posudzovateľ 1 - Rakúsko					
Holub	Krajina	Bodový priemer	Hodnotenie posudzovateľa	Výsledné poradie	Poradie u posudzovateľa
0850-06-677	Nemecko	93,500	93,750	1	1
0313-06-5121	Poľsko	93,500	93,500	2	4
C-08-89747	V. Británia	93,420	93,750	3	2
09-03-88050	Maďarsko	93,420	93,500	4	6
153720-2006	Taliansko	93,420	93,750	5	3
Bodová hodnota	Počet holubov, ktorým bola hodnota pridelená				
93,75	3				
93,50	2				
93,25	7				
93,00	23				
92,75	11				
92,00 - 92,50	33				
90,25 - 91,75	11				
Využitý interval hodnotenia:	3,5				
Počet nezapočítaných hodnotení:	35				
Počet nezapočítaných hodnotení (%):	38,8				
Nezapočítanie hodnotenia z dôvodu udelenia najvyššej hodnoty:	18				
Nezapočítanie hodnotenia z dôvodu udelenia najnižšej hodnoty:	17				

Posudzovateľ 2 - Belgicko					
Holub	Krajina	Bodový priemer	Hodnotenie posudzov.	Výsledné poradie	Poradie u posud.
0850-06-677	Nemecko	93,500	92,750	1	18
0313-06-5121	Poľsko	93,500	93,250	2	8
C-08-89747	V. Británia	93,420	93,250	3	2
09-03-88050	Maďarsko	93,420	91,750	4	75
153720-2006	Taliansko	93,420	92,000	5	54
Bodová hodnota	Počet holubov, ktorým bola hodnota pridelená				
93,75	1				
93,50	3				
93,25	8				
93,00	6				
92,75	17				
92,00 - 92,50	42				
90,25 - 91,75	13				
Využitý interval hodnotenia:	2,75				
Počet nezapočítaných hodnotení:	40				
Počet nezapočítaných hodnotení (%):	44,4				
Nezapočítanie hodnotenia z dôvodu udelenia najvyššej hodnoty:	3				
Nezapočítanie hodnotenia z dôvodu udelenia najnižšej hodnoty:	37				

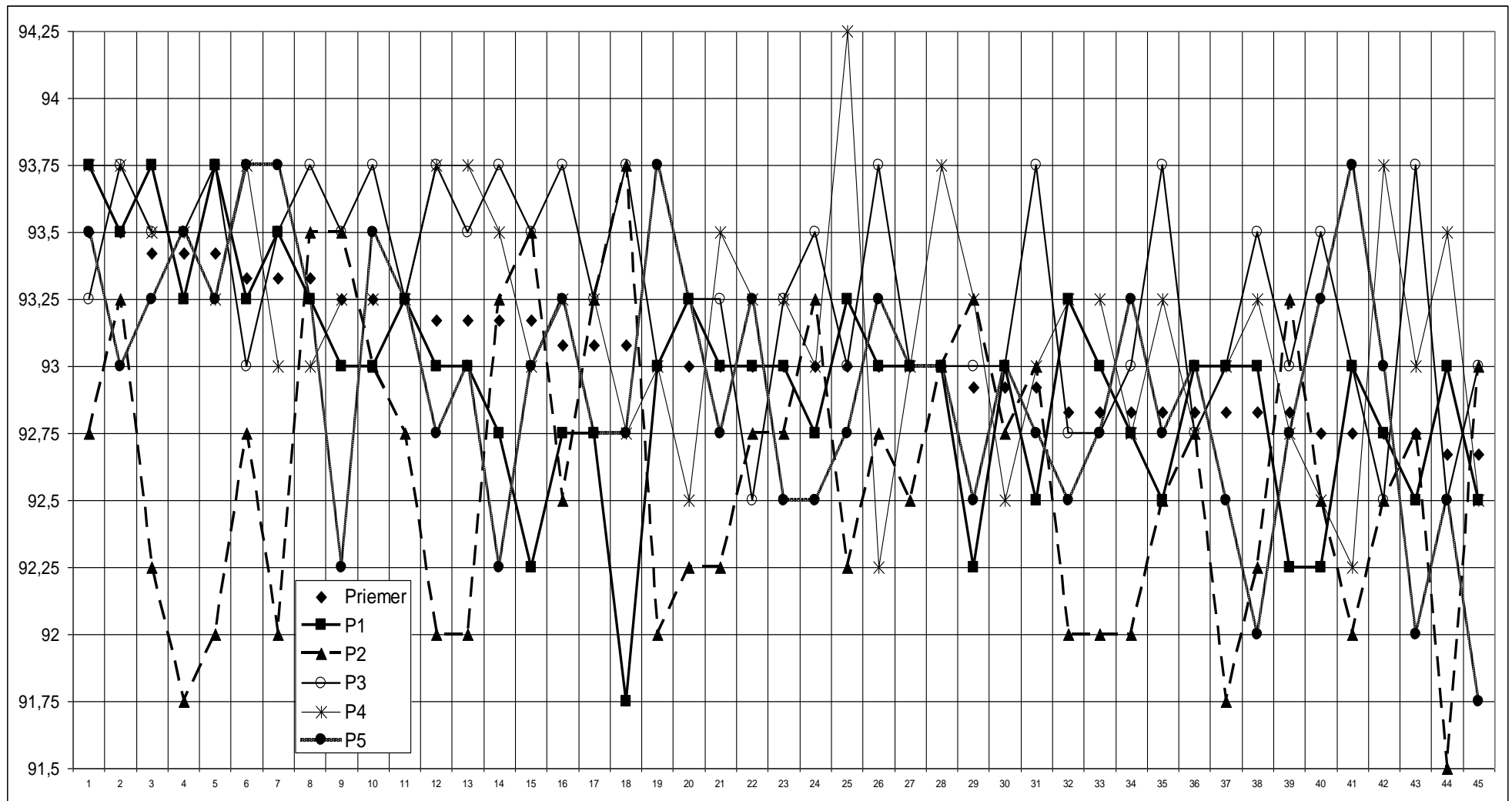
Posudzovateľ 3 - Francúzsko					
Holub	Krajina	Bodový priemer	Hodnotenie posudzov.	Výsledné poradie	Poradie u posud.
0850-06-677	Nemecko	93,500	93,250	1	37
0313-06-5121	Poľsko	93,500	93,750	2	1
C-08-89747	V. Británia	93,420	93,500	3	20
09-03-88050	Maďarsko	93,420	93,500	4	21
153720-2006	Taliansko	93,420	93,750	5	2
Bodová hodnota		Počet holubov, ktorým bola hodnota pridelená			
	93,75	19			
	93,50	17			
	93,25	10			
	93,00	18			
	92,75	8			
	92,50	1			
	92,00	1			
	91,75	1			
Využitý interval hodnotenia:			2		
Počet nezapočítaných hodnotení:			54		
Počet nezapočítaných hodnotení (%):			60		
Nezapočítanie hodnotenia z dôvodu udelenia najvyššej hodnoty:			52		
Nezapočítanie hodnotenia z dôvodu udelenia najnižšej hodnoty:			2		

Posudzovateľ 4 - Portugalsko					
Holub	Krajina	Bodový priemer	Hodnotenie posudzov.	Výsledné poradie	Poradie u posud.
0850-06-677	Nemecko	93,500	92,750	1	1
0313-06-5121	Poľsko	93,500	92,750	2	2
C-08-89747	V. Británia	93,420	93,500	3	11
09-03-88050	Maďarsko	93,420	93,500	4	12
153720-2006	Taliansko	93,420	92,750	5	3
Bodová hodnota		Počet holubov, ktorým bola hodnota pridelená			
	93,75	10			
	93,50	5			
	93,25	12			
	93,00	9			
	92,75	9			
	92,00 - 92,50	26			
	91,00 - 91,75	19			
Využitý interval hodnotenia:			2,75		
Počet nezapočítaných hodnotení:			26		
Počet nezapočítaných hodnotení (%):			28,8		
Nezapočítanie hodnotenia z dôvodu udelenia najvyššej hodnoty:			10		
Nezapočítanie hodnotenia z dôvodu udelenia najnižšej hodnoty:			16		

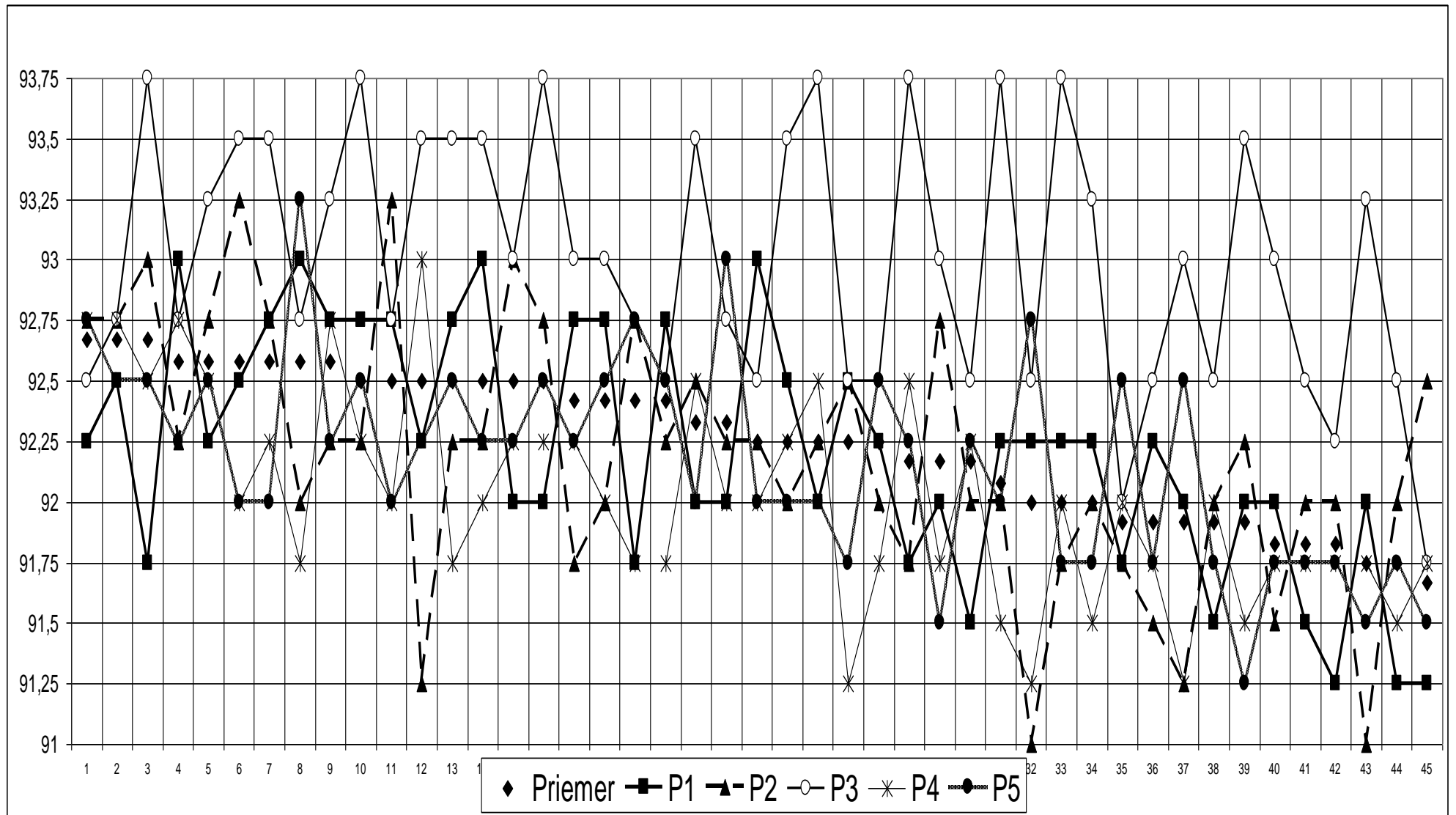
Posudzovateľ 5 - Slovensko					
Holub	Krajina	Bodový priemer	Hodnotenie posudzov.	Výsledné poradie	Poradie u posud.
0850-06-677	Nemecko	93,500	93,500	1	5
0313-06-5121	Poľsko	93,500	93,000	2	19
C-08-89747	V. Británia	93,420	93,250	3	8
09-03-88050	Maďarsko	93,420	93,500	4	6
153720-2006	Taliano	93,420	93,250	5	9
Bodová hodnota	Počet holubov, ktorým bola hodnota pridelená				
93,75	4				
93,50	3				
93,25	11				
93,00	8				
92,75	12				
92,00 - 92,50	37				
91,25 - 91,75	15				
Využitý interval hodnotenia:		2,5			
Počet nezapočítaných hodnotení:		23			
Počet nezapočítaných hodnotení (%):		25,5			
Nezapočítanie hodnotenia z dôvodu udelenia najvyššej hodnoty:		8			
Nezapočítanie hodnotenia z dôvodu udelenia najnižšej hodnoty:		15			

Posudzovateľ holubic Aike-Jan Veninga z Nizozemska

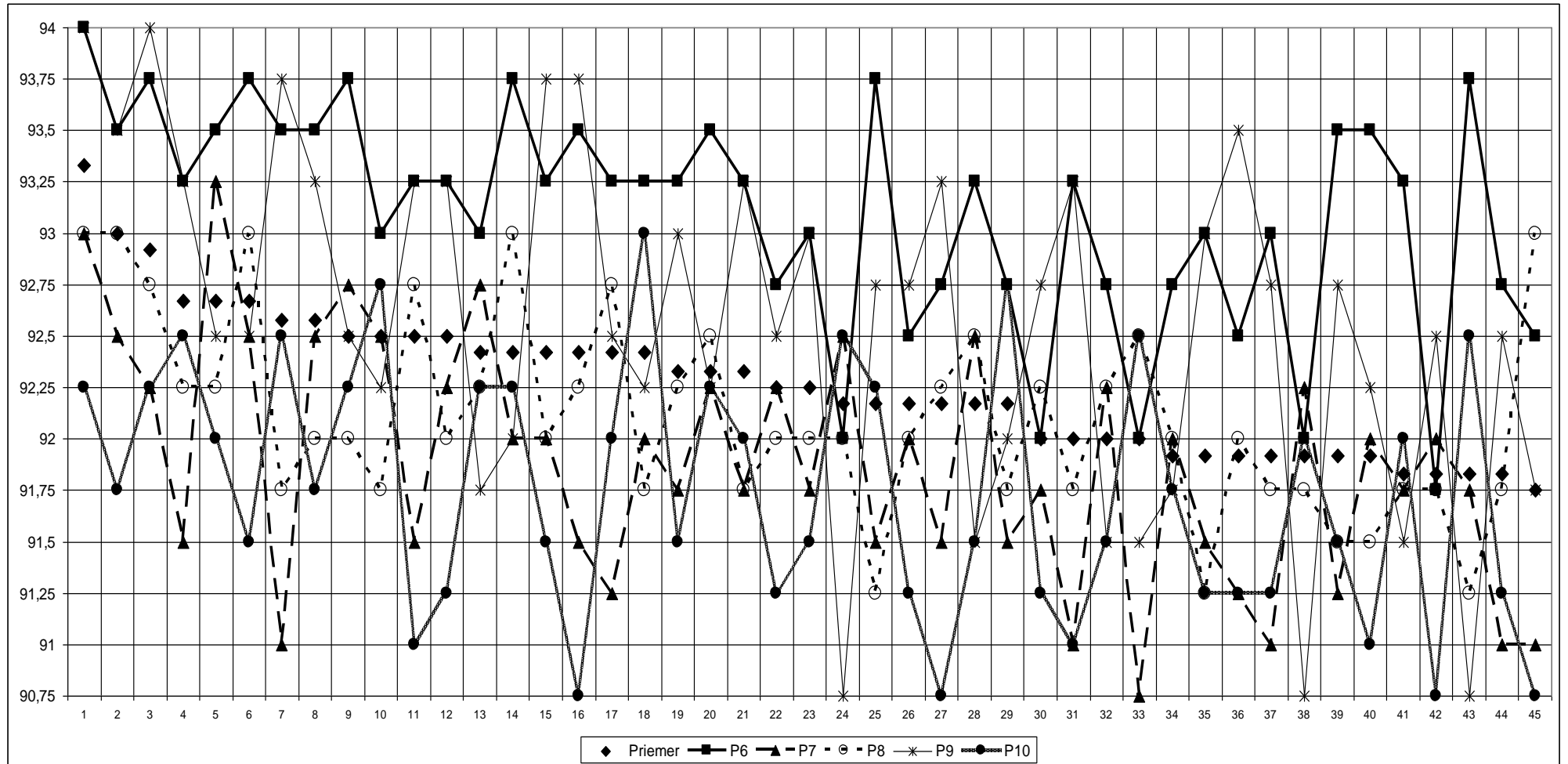
Poradie holubov podľa katalogu 1-45

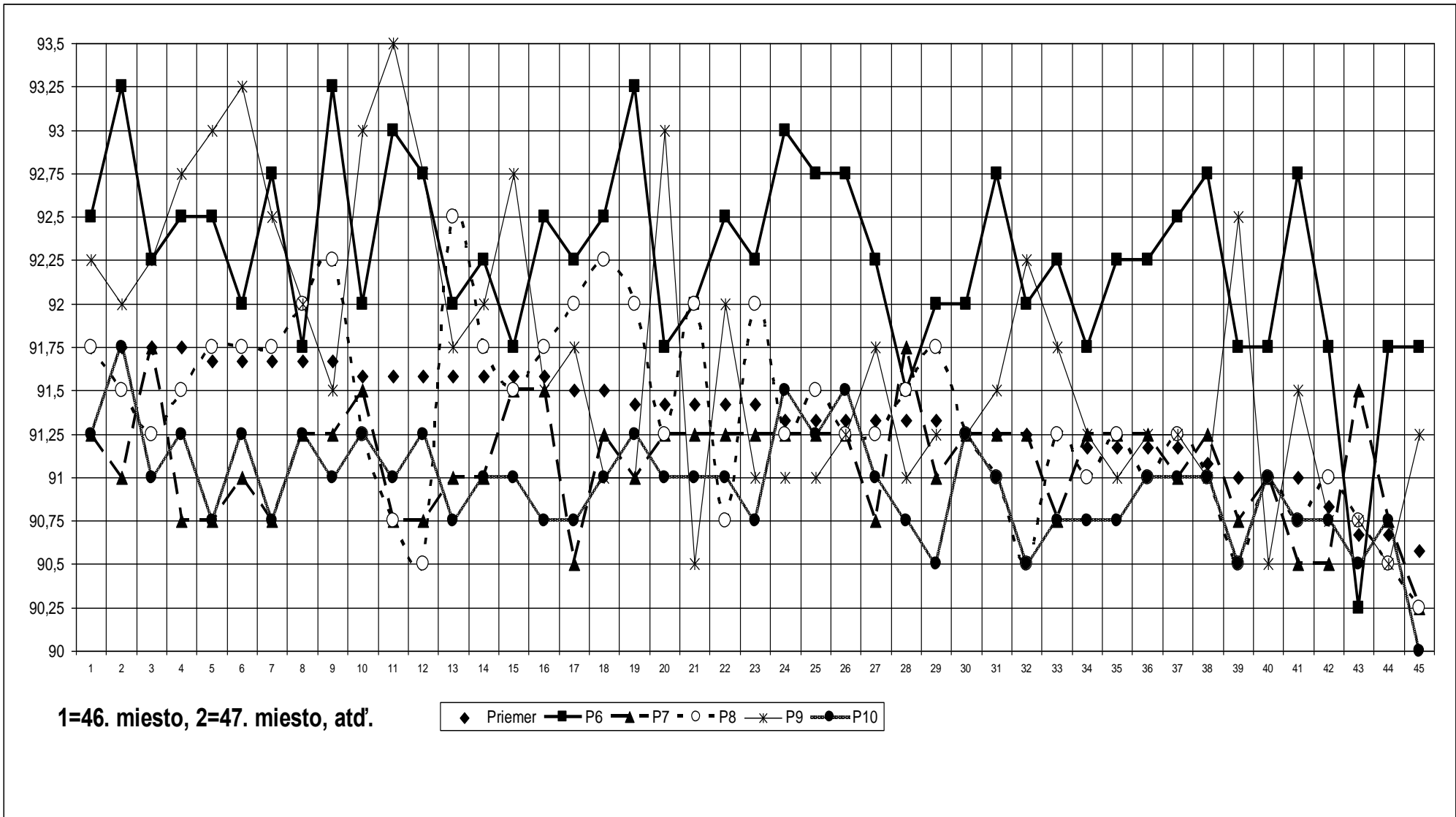


Poradie holubov podľa katalogu 46-90



Posudzovanie – štandard – holubice





Posudzovanie – štandard – holubice

Posudzovateľ holubíc, pan Heinz-Richard Mennen z Nemecka

Posudzovateľ 6 - Nemecko					
Holub	Krajina	Bodový priemer	Hodnoteni posudzovateľa	Výsledné poradie	Poradie u posudzovateľa
01212-07-340	Nemecko	93,330	93,500	1	1
0710-06-22	Nemecko	93,000	93,000	2	8
01201-07-322	Slovensko	92,920	93,250	3	2
0313-08-11121	Poľsko	92,670	93,500	4	16
0208-08-884	Slovensko	92,670	93,250	5	9
Bodová hodnota	Počet holubov, ktorým bola hodnota pridelená				
94,00	1				
93,75	5				
93,50	7				
93,25	14				
93,00	7				
92,00 - 92,75	40				
90,25 - 91,75	16				
Využitý interval hodnotenia:					3,75
Počet nezapočítaných hodnotení:					63
Počet nezapočítaných hodnotení (%):					70
Nezapočítanie hodnotenia z dôvodu udelenia najvyššej hodnoty:					62
Nezapočítanie hodnotenia z dôvodu udelenia najvyššej hodnoty:					1

Posudzovateľ 7 - Maďarsko

Holub	Krajina	Bodový priemer	Hodnoteni posudzovateľa	Výsledné poradie	Poradie u posudzovateľa
01212-07-340	Nemecko	93,330	92,250	1	2
0710-06-22	Nemecko	93,000	92,750	2	5
01201-07-322	Slovensko	92,920	91,750	3	12
0313-08-11121	Poľsko	92,670	92,750	4	33
0208-08-884	Slovensko	92,670	91,750	5	1
Bodová hodnota	Počet holubov, ktorým bola hodnota pridelená				
93,25	1				
93,00	1				
92,75	2				
92,50	7				
92,25	6				
91,50 - 92,00	22				
90,25 - 91,75	51				
Využitý interval hodnotenia:					3
Počet nezapočítaných hodnotení:					23
Počet nezapočítaných hodnotení (%):					25,5
Nezapočítanie hodnotenia z dôvodu udelenia najvyššej hodnoty:					2
Nezapočítanie hodnotenia z dôvodu udelenia najnižšej hodnoty:					21

Posudzovateľ 8 - Taliansko

Holub	Krajina	Bodový priemer	Hodnoteni posudzovateľa	Výsledné poradie	Poradie u posudzovateľa
01212-07-340	Nemecko	93,330	93,000	1	1
0710-06-22	Nemecko	93,000	93,000	2	2
01201-07-322	Slovensko	92,920	92,750	3	6
0313-08-11121	Poľsko	92,670	92,250	4	12
0208-08-884	Slovensko	92,670	92,250	5	13
Bodová hodnota	Počet holubov, ktorým bola hodnota pridelená				
93,00	5				
92,75	3				
92,50	4				
92,25	10				
92,00	15				
91,25 - 91,75	30				
90,25 - 91,00	23				
Využitý interval hodnotenia:					2,75
Počet nezapočítaných hodnotení:					10
Počet nezapočítaných hodnotení (%):					11,5
Nezapočítanie hodnotenia z dôvodu udelenia najvyššej hodnoty:					2
Nezapočítanie hodnotenia z dôvodu udelenia najnižšej hodnoty:					8

Posudzovateľ 9 - Holandsko

Holub	Krajina	Bodový priemer	Hodnoteni posudzovateľa	Výsledné poradie	Poradie u posudzovateľa
01212-07-340	Nemecko	93,330	94,000	1	1
0710-06-22	Nemecko	93,000	93,500	2	6
01201-07-322	Slovensko	92,920	94,000	3	2
0313-08-11121	Poľsko	92,670	93,250	4	9
0208-08-884	Slovensko	92,670	92,500	5	31
Bodová hodnota	Počet holubov, ktorým bola hodnota pridelená				
94,00	2				
93,75	3				
93,50	3				
93,25	8				
93,00	5				
91,50 - 92,75	42				
90,50 - 91,50	27				
Využitý interval hodnotenia:					3,5
Počet nezapočítaných hodnotení:					39
Počet nezapočítaných hodnotení (%):					43,3
Nezapočítanie hodnotenia z dôvodu udelenia najvyššej hodnoty:					20
Nezapočítanie hodnotenia z dôvodu udelenia najnižšej hodnoty:					19

Posudzovateľ 10 - Poľsko

Holub	Krajina	Bodový priemer	Hodnoteni posudzovateľa	Výsledné poradie	Poradie u posudzovateľa
01212-07-340	Nemecko	93,330	92,250	1	8
0710-06-22	Nemecko	93,000	91,750	2	20
01201-07-322	Slovensko	92,920	92,250	3	9
0313-08-11121	Poľsko	92,670	92,500	4	4
0208-08-884	Slovensko	92,670	92,000	5	15
Bodová hodnota	Počet holubov, ktorým bola hodnota pridelená				
93,00	1				
92,75	2				
92,50	4				
92,25	7				
92,00	2				
91,00 - 91,75	46				
90,00 - 90,75	28				
Využitý interval hodnotenia:					3
Počet nezapočítaných hodnotení:					40
Počet nezapočítaných hodnotení (%):					44,4
Nezapočítanie hodnotenia z dôvodu udelenia najvyššej hodnoty:					1
Nezapočítanie hodnotenia z dôvodu udelenia najnižšej hodnoty:					39

Mistrovství dlouhých tratí MSS 2011

Mistrovství dlouhých tratí na Moravě a Slezsku má za sebou již XXII. ročník této vrcholné soutěže. Je to téměř čtvrt století někdy bolestné snahy o nalezení optimálního programu závodů dlouhých tratí, ale také stejně dlouhá tradice výborného soutěžení v obrovské konkurenci a v náročných podmínkách. Tradice, která určitým způsobem zavazuje a je v jiných oblastech naší republiky nebo na Slovensku oceňována.

Letošní ročník se asi zapíše do historie ne zrovna příjemným způsobem. Závod Brusel byl nejtěžším závodem z tohoto hlavního města Belgie vůbec a myslím, že z pohledu doby trvání závodu téměř nemá paralelu v celé historii závodů dlouhých tratí Moravskoslezského sdružení. Co do délky závodu dokonce překonal černou mýru moravských chovatelů, Brémy 1996. Naštěstí jen délkou závodu, nikoli však celkovými ztrátami holubů. Zcela namísto je ptát se PROČ.

Nikoho, kdo závodí na dlouhých tratích MSS nepřekvapí, když řeknu, že závod Brusel byla vždy, mezi takzvanými tisícovkami, oddechovka. Od roku 2000 se letěl v rámci Moravy a Slezska po sedmé a nikdy nekončil hůř jako druhý den odpoledne. Třikrát skončil na rychlosti vyšší než 1000 m/min. Jenže nikdy neříkej nikdy. Všechno je to o počasí, a tomu pořád ještě nedokážeme poroučet. Většinou je v tomto období, tj. na konci závodní sezóny, stabilní počasí s převažujícím severozápadním prouděním a vše hraje holubům a chovatelům do karet. Letos tomu bylo jinak.

Při přípravě tohoto závodu se dle mého názoru neopomnělo nic závažného. Svoz, celková přeprava, kapacita v boxech i ošetření holubů posádkami bylo bezchybné. Bohužel, předpověď počasí zůstává vždy jen předpovědí, nikoli předem oznámenou skutečností. Takže, když se pověření startéři rozhodovali o odložení startu na neděli a později i o přesném času vypuštění, mohli hodnotit šance holubů a možnosti úspěchu celého závodu jen podle očekávaného vývoje počasí. Předpověď rozpadání srážek v neděli ve večerních hodinách se však fatálně nenaplnila.

Co k tomu ještě říct? Jen to, že nikdo nás, kdo jsme o startu rozhodovali, není vševědoucí. Všichni jsme posuzovali situaci s maximální snahou o úspěch závodu, ale jen z informací dostupných v neděli ráno. Nakonec, každý může požádat o tuto odpovědnost, a pokud mu bude členskou základnou svěřena, i zkusit její tíži.

Při závodech na těchto tratích asi všichni dělají vše pro zdárný průběh závodů s vědomím, že je to maximum co můžeme po našich holubech chtít. Nikdy se však nedokážeme vyvarovat určitému riziku, že se něco zvrtné. Chyba nebo nepřízeň počasí na krátké, či střední trati ještě nemusí být katastrofa, ale na tisícovce se vše násobí deseti. Stačí jen připomenout, mimo již zmíněné Brémy 1996, také Oldenburg 1997, Steenberg 1999, Oostende 2006, Oostende 2008 a Oostende 2010, které si všichni ještě pamatují.

Tohle vše jsem jako úvod k tabulkám vítězů napsal proto, abychom se všichni při hodnocení letošního ročníku Mistrovství dlouhých tratí Moravy a Slezska zamysleli nad tím, co všechno má Morava a Slezsko v dlouhých tratích za sebou a čeho v těchto závodech dosáhla. Současně ale také jak lépe, a s ohledem na přání členské základny, připravit XXIII. ročník MDT.

Ing. Jaroslav Novotný

Mistrovství dlouhých tratí MSS 2011

	chovatel		OS	umist.	Σ Kf
1.	SIKORA	Jan	Třinec	9	556,454
2.	CIESLAR	Josef	Třinec	9	637,733
3.	PASEKA +	TRUHLÁŘ	Zlín	9	823,163
4.	NAVRÁTIL	Luděk	Olomouc - Haná	9	866,114
5.	MOŤKA	Josef	Uničov	9	952,899
6.	HAPL	Lubomír	Beskyd	9	1121,763
7.	DVOŘÁK	Stanislav	Brno	8	356,032
8.	RZYMAN	Jan	Karviná-Ostrava	8	615,308
9.	SRNÍČEK	J. + R.	Beskyd	8	656,629
10.	MARKOWSKI	Tadeusz + Ad.	Karviná-Ostrava	8	676,887
11.	URBÁNEK	Václav	Jižní Morava	8	681,388
12.	DOLEŽAL	Josef	Hodonín	8	783,638
13.	KŘÍSTEK	Lubomír	Karviná-Ostrava	8	857,344
14.	PŘÍVARA	Vladimír	Zlín	8	881,032
15.	PROCHÁZKA	Miloslav	Vysočina	7	307,102
16.	VRTEL	Jiří	Uničov	7	419,764
17.	TURSKÝ	+ KUSÁK, Ing.	Karviná-Ostrava	7	427,675
18.	ZVONÍČEK	Jiří	Valašsko	7	476,501
19.	VAŠÍČEK	Karel Ing.	Brno	7	498,338
20.	POLÁŠEK	Michal + Mart.	Zlín	7	574,955
21.	NĚMEČEK	Josef, sen.	Zlín	7	581,682
22.	BECHA	Lubomír	Znojmo	7	599,913
23.	JANOVSKÝ	Jiří	Olomouc - Haná	7	634,562
24.	DVOŘÁK	Milan	Vysočina	7	645,23
25.	SUCHÁNEK	Břetislav	Olomouc - Haná	7	650,671

Eso holub dlouhý tratí MSS

	chovatel			holub		umist.	Σ Kf
1.	ECOTEAM	MATUŠKA	Šternberk	09-0234-3107	HE	4	201,81
2.	CIESLAR	Josef	Jablunkov	05-0239-115	HE	4	227,97
3.	TRUHLÁŘ +	PASEKA "B"	Holešov	06-0266-892	H	4	296,89
4.	PASEKA +	TRUHLÁŘ "A"	Holešov	05-0266-914	H	4	338,45
5.	KROUPA	Jan	Přerov 2	07-0169-573	H	4	345,97
6.	KOUDELKA	Jan	Deblín	07-0302-837	H	4	417,27
7.	ROLINC	Pavel	Hranice	06-0199-1563	H	4	436,23
8.	NAVRÁTIL	Luděk	Přerov 2	01-0216-803	H	4	452,12
9.	KRIVANEK	Jan	Moravský Písek	06-0160-596	HE	4	477,01
10.	TRHLÍK	Josef	Holešov	06-0266-44	H	3	10,25
11.	KOLÁČEK	Josef	Staré Brno	04-0145-512	H	3	70,33
12.	KUŘIL	Rostislav	Kyjov	07-0164-329	H	3	80,31
13.	PROCHÁZKA	Miloslav	Ivančice	05-0279-120	H	3	91,51
14.	HANUŠ	Vlastimil	Staré Brno	05-0145-625	H	3	113,84
15.	VACL	Vladimír	Rataje	08-0217-1187	HE	3	119,33

Eso holub Zemského závodu Oostende (3 umístění)

	chovatel			holub		Σ Kf
1.	DVOŘÁK	Stanislav	Brno	03-0146-593	H	67,06
2.	OLYMPIA	Mácha	Beskyd	02-0153-1634	HE	82,87
3.	JASINEK	Jindřich	Jižní Morava	04-0175-125	H	101,77
4.	FUKSA	Vladimír	Zlín	04-0274-168	HE	114,97
5.	TRÁVNÍČEK +	SRBECKÝ	Zlín	03-0273-711	H	119,39
6.	DOLEŽEL	Emil	Jižní Morava	04-0280-164	HE	143,68
7.	BLATA	Miroslav	Hodonín	04-0170-316	H	147,64
8.	BENEŠ	Jaroslav	Brno 2	04-0140-538	H	156,04
9.	CERNUSKA	Vratislav	U. Hradiště II	06-0256-815	H	159,10
10.	KŘÍSTEK	Lubomír	Karviná-Ostrava	01-0181-472	H	160,07
11.	HAPL	Lubomír	Beskyd	01-0306-409	H	161,88
12.	DEMEL	Karel	Uničov 2	02-0233-340	H	163,41
13.	BUŠTÍK	Lubomír	Hodonín	04-0164-490	H	171,33
14.	ONDRÁČEK	Zdeněk	Hodonín	04-0167-407	H	171,62
15.	ZVONÍČEK	Jiří	Valašsko	05-0248-1284	HE	192,27

Super Eso holub Zemského závodu Oostende

	chovatel			OS	holub		umi.	Σ Kf
1.	PAJUNČÍK	Jan	Olomouc		00-0211-108	H	7	529,18
2.	DVOŘÁK	Stanislav	Brno		03-0146-593	H	6	349,76
3.	OLYMPIA	Mácha	Beskyd		02-0153-1634	HE	6	452,89
4.	GRABEC	František	Kyjov		03-0171-156	H	6	605,44
5.	BUŠTÍK	Lubomír	Hodonín		04-0164-490	H	5	406,60
6.	HAPL	Lubomír	Beskyd		01-0306-409	H	5	412,68
7.	DEMEL	Karel	Uničov 2		02-0233-340	H	5	434,17
8.	ONDRÁČEK	Zdeněk	Hodonín		04-0167-407	H	5	466,39
9.	DVOŘÁK	Zbyněk	Brno		03-0141-700	H	5	526,48
10.	ŠŤASTNÝ	Jan	Kyjov		04-0165-101	H	5	682,12
11.	SIK	Jaroslav	U. Hradiště I		04-0263-246	HE	5	738,40
12.	KŘÍSTEK	Lubomír	Karviná-Ostrava		01-0181-472	H	4	254,57
13.	BENEŠ	Jaroslav	Brno 2		04-0140-538	H	4	291,28
14.	VARMUZA	Ant + Martin	U. Hradiště I		05-0254-1216	H	4	312,02
15.	PASEKA +	TRUHLÁŘ"A"	Zlín		04-0266-207	H	4	332,09



Světlo je život

Řízený světelný režim v přípravě chovu.

Když před 65 miliony let spadl na zem meteorit a vyvolal světový kolaps klimatu, vyhaslo během velmi krátkého času v následující tmě velmi mnoho života. Nevíc byli postihnuti dinosauři a jiná zvířata, která byla mimořádně vázána na sluneční svit. Přežily ve tmě žijící organizmy, které se během evoluce vyrovnaly se ztrátou slunečního svitu a dále se vyvíjely. Světlo znamená život. Pak vstoupil na jeviště člověk.

V chovu holubů již léta ovlivňujeme trendy oplodňování

U našich západních sousedů to není téma, které nějak souvisí s jejich závodním systémem. Závody s holoubaty tam jsou podstatnou součástí hobby. Z tohoto důvodu zde připravují chovné páry na párování na přelomu listopadu a prosince. V ročním období s nejkratším slunečním svitem. Hlavním záměrem přitom je získat co nejvíce těchto holoubat a s těmito prvními pak závodit, ostatní jsou na prodej.

Aby se odchov podařil, pracují chovatelé s řízeným přisvětlováním

To znamená, že se v mnoha chovných odděleních v 6 ráno zapíná světlo s nejdřív po 20 hodině zase vypíná. Světlem jsou řízeny hormony, které tímto způsobem u holubů vyvolají umělé jaro. To je ta cesta k úspěchu.

Zdraví holubi bezprostředně reagují na tuto situaci, reagují tak, jak si chovatel představoval. Po osmi až deseti dnech snesou holubice vajíčka a většina je oplodněna. Tyto chovatelské úmysly však musí být připraveny. Z těchto důvodů musí být přisvětlováno zhruba čtrnáct dní před předpokládaným termínem párování. Tento doba je potřebná k tomu, aby se holubi řádně připravili. Musí se pořádně nastartovat. Holubi i holubice. Musí se všem dopřát dostatek světla. Kdo zde šetří, bere to za špatný konec.

Při rozhodování o množství světla není dobré být moc spořivý. Klasická 15 W žárovka v oddělení s 16 budníky je rozhodně k ničemu, reakce u holubů se nedostaví. Úsporné žárovky nebo zářivky jsou rozhodně lepším řešením. V horní úrovni výkonu není žádná hranice.

Současné přitápění však není nutné

Zima nemá na holuby příliš negativní vliv. Důležité však je, aby chovné oddělení bylo suché. Studená a vlhká atmosféra je pro vytvoření potřebné nálady ubíjející. Vlhkost se může také vysrážet na plechovém krmítku. Pokud chovatel do krmiva přimíchává podpurné přípravky, brzo se na něm vytvoří špinavý povlak. Ideální prostředí pro škodlivé organizmy. Zejména mladší holubi s ne zcela vybudovaným imunitním systémem zatíží svůj organismus bojem s případnou nákazou, což se jistě negativně projeví v odchovu.

Shrnutí

Pro úspěšný odchov potřebují holubi dobré světelné podmínky a suché prostředí. Pokud však potřebujete tři, čtyři, nebo více líhní k prověřování, může se každý chovatel rozhodnout sám. Co je vlastně na prvním místě, finanční otázka je také důležitá.

Klaus Kühntopp
Die Brieftaube 4/2011
Překlad Ing. Jaroslav Novotný

Zimní odchov holoubat od A do Z

I. část

V podstatě jde o to mít vyspělá holoubata k závodění a současně i veškeré výhody s tím spojené. Srovnáme-li minulé období a současnost, tak dříve byli k zimnímu odchovu používáni jen chovní holubi, kteří byli pářeni koncem listopadu až začátkem prosince. Asi tak před 25 lety se odvážili někteří chovatelé k zimnímu odchovu i od závodníků a rychle zjistili, že zimní odchov holoubat je velice výborná věc. Výhodná jak pro závodění, tak i pro pozdější odchov. Velice brzo se to rozkřiklo.

Termín páření

Začíná se většinou 5. prosince. Při tomto termínu se holoubata líhnou přesně na Nový rok. Ale i pozdější snesení vajíček koncem roku je výhodné. Problematictější k páření je však už doba po 5. lednu. Holubi by pak snesli vajíčka asi kolem 15. ledna a z těchto vajíček vylíhnutá holoubata by začala velice brzo vyhazovat letky. To znamená, že mezní hranice pro úspěšné snesení vajíček zimního odchovu leží někde mezi 10. a 20. lednem. Z vajíček, která jsou snesena do 10. ledna, se vylíhnou holoubata, která se dají srovnávat s pozdními holoubaty minulého roku. To znamená, že tato holoubata při vyhazování letek nechávají většinou stát (dál už nevyhazují) poslední čtyři letky a okamžitě začínají s pelicháním krycího peří. Holoubata vylíhnutá z vajíček snesených po 20. lednu začínají krátce po odstavení vyhazovat první letky.

Je to až neuvěřitelné, ale pro staré holuby neznamená tento zimní odchov první líhně na jaře, nýbrž se počítá jako odchov pozdních holoubat na podzim. To také znamená, že staří holubi po zimním odchovu nezačínají vyhazovat žádné letky. Až po snesení vajíček kolem 20. ledna a po dalším průběhu odchovu až dvou líhní začínají holubi vyhazovat letky. Důležité je nepářit před 5. prosincem kvůli zajištění nových kroužků a nepářit později než 5. ledna, aby staří holubi i holoubata nezačali vyhazovat letky.

Zásadně nepařte příliš mladé holuby. Dbejte, aby byli holubi minimálně ve stáří 10 měsíců. Nejlépe však je provádět zimní odchov s holuby starými minimálně jeden rok. Také holubi starší než 7 let by neměli být pro zimní odchov používáni. U příliš starých nebo příliš mladých holubic se zpravidla musí dlouho čekat na snesení vajíček. Důležité je, aby holubice po úspěšném zapáření také v přesném časovém intervalu snesly svá vajíčka. Holubice, které nesnesou po 12 dnech od zapárování a nemají se k zahnízdění, jsou pro zimní odchov nevhodné, proto je okamžitě oddělujeme. Zbylé partnery těchto holubic musíme také odstranit z oddělení a další zimní odchov se s nimi neprovádí.

Výhody toho chovu

V Belgii se z 80 % provádí zimní odchov. Dělají to jak velcí chovatelé s velkým počtem holubů, tak i chovatelé s malým stavem na holubníku. Jestli si někdo myslí, že v zimě odchovaná holoubata nemají žádnou cenu, protože vyrůstala pod malou intenzitou slunečních paprsků, tak by se měl zajet podívat na prodej holoubat, který se koná koncem ledna v Belgii. Tato holoubata jsou pro tento zimní prodej odchována a o jejich kvalitách se můžete sami přesvědčit. Některá špičková holoubata dosahují takových cen, že by se z toho mnohým zatočila hlava. Nikdo neriskuje staré špičkové holuby pro zimní odchov jen proto, že je to moderní. Je to zásadně proto, že je to výhodné.

Z našeho pohledu mají chovatelé, kteří provádí zimní odchov, jednu nevýhodu. A to, že se nemohou s těmito holuby zúčastnit žádných výstav. Termíny výstav jsou většinou v době od počátku prosince do konce ledna. Chovatel se musí sám rozhodnout, jestli chce vystavovat, a nebo provádět zimní odchov.

Chcete se ptát, proč máme v zimě odchovávat? Je to opravdu tak výhodné? Mohu vám na to odpovědět jednoznačně, ANO! Dám vám příklad. Jako malíř, který má svou vlastní firmu, mám v zimě více času pro své holuby než v létě. Za několik roků provádění zimního odchovu zjistíte viditelné zlepšení ve výkonu holubů v závodech. Jak v počtu umístění, tak v počtu získaných špičkových cen.

Jak se holubi připravují na zimní odchov

Hlavně neodchováváme z příliš mladých, nebo naopak z příliš starých holubů. Holoubata z křížení po dobrých holubech jsou velmi vhodné pro závodní činnost. Po závodní sezóně se páry dají zase dohromady, aby odchovaly jednu líheň. Každé páře necháme na vychování jen jedno holoubě. Pozdní holoubata, která vzniknou silným vkrevněním, můžeme později použít v chovu. Pokud je místo na holubníku, dá se odchov takových holoubat jen doporučit. V případě, že by vás tato pozdní holoubata zatěžovala a jen zabírala místo na holubníku, nechte holuby odkašovat a potom holoubata odstraňte. Nikdy si nenechávejte pozdní holoubata, která nepotřebujete!!! Odchovat pozdní holoubata, nechat je vyrůst a potom selektovat (odstranit) je největší hloupost. Holubům, se kterými jste závodili a na podzim z nich odchovali jednu líheň, musíme šetřit sílu a zdraví pro příští sezónu a podzimní pelichání.

Asi kolem 15. září holuby rozdělujeme podle pohlaví a necháme je denně odděleně prolétnout. Od 15. října je už nevypouštíme a necháme je zavřené až do 15. února. Takto přezimují holubi na holubnicích s možností vylétnout do voliéry na čerstvý vzduch. V případě, že takovou voliéru nemáte, musíte přizpůsobit výlety tak, aby holubi měli dostatek čerstvého vzduchu. Hlavní důvody, proč necháme holuby přes zimu zavřené, jsou mlha, sníh a dravci. Podle zkušeností velkých belgických chovatelů se holubi v zimě při mrazivém počasí k proletu nevypouštějí, protože je to stojí spoustu sil, které potřebují později pro novou závodní sezónu. V době, kdy jsou holubi zavřeni, musí dostat vše co potřebují. Od gritu až po malé kamínky na podporu trávení atd. To znamená absolutně vše!!! Každých 14 dní dostanou několik kapek multivitaminu do krmné směsi. Že by vaši holubi byli přes zimu příliš tuční se nebojte, vždyť budou v zimě chovat. Holuby, ze kterých nebudete v zimě odchovávat, jeden den v týdnu nekrmte. Naopak pozdní holoubata, pokud jste si je odstavili, musí mít krmivo kvalitní. Kdyby si teď někdo myslel, že jsem padlý na hlavu, může být klidný. Doporučuji takovému sportovnímu příteli, aby si zajel v zimě do Belgie a měl při návštěvě chovatelů oči otevřené.

Existuje ještě jedna skupina chovatelů, kteří nechávají výlety holubníků otevřené celý den a i celou noc. Ti také přísahají na svou metodu. Že se holubi přizpůsobí zimním podmínkám a sami vědí nejlíp, které počasí je pro jejich prolet příznivé a které ne. Z objektivních důvodů bychom měli říct, že v této skupině také najdeme hodně špičkových chovatelů, ti ale neprovádí zimní odchov. Podle

mého mínění je ale lépe mít holuby přes zimu zavřené, pokud je k dispozici dostatečně velká voliéra.

V září se krmí bohatou směsí na pelichání a s příchodem listopadu pomalu přecházíme na chovnou směs. V době od 1. října do 1. listopadu provedeme zdravotní kúry proti trichomonádám, kokcidiím a odčervení. Tyto tři problémy jsou u našich holubů nejčastější. Nezapomeňte také na včasné vyšetření trusu.

Maličkosti

Chovatel by se neměl soustředit jen na přesně stanovený den pro páření holubů, ale měl by spíš počkat a využít slunečného dne k páření. Chovatelé se snaží pářit své holuby v době, kdy jde měsíc do úplňku. To znamená, že holubi, kteří honí své holubice, jsou stále v pohybu a také za šera nebo v noci slétnou na podlahu, díky svitu měsíce mohou snadno vyhledat svůj budník a nevzniknou boje o jiný budník. Při dosažení stáří holoubat 8 až 10 dní je pak zase úplněk a staří holubi, pokud slétli na podlahu se napít, zase bez problémů najdou svůj budník. Tuto maličkost zjistil jeden antverpský chovatel už před první světovou válkou. Vždy jsou to ty nenápadné maličkosti, kterých si vnímavý chovatel všimne a jsou cestou k úspěchu. Pro zapínání světla na holubníku při zimním odchovu mám zabudovaný automatický časový spínač s plynulým přechodem světla a tmy. Při tomto způsobu mají holubi dostatek času vyhledat svoje budníky.

Ještě něco k osvětlení

Aby měla holoubata přes den delší dobu světlo, je dobré zapnout umělé osvětlení. Tak mohou staří holubi tato holoubata ráno krmit daleko dříve a také v pozdějším večeru. Je to jeden z klíčů pro úspěšný zimní odchov holoubat. Za normálního denního světla v tomto ročním období by to nebylo možné, staří začínají krmit mnohem později a večer končí mnohem dříve. Holoubata tak dostávají méně potravy a vyvíjejí se špatně. I pro staré holuby to znamená stres, protože mají jen 6 hodin na krmění sebe i holoubat a rychleji hubnou.

Zimní odchov bez umělého osvětlení nám může přinést ve většině případů jen problémy. Ne ty slunečné a teplejší dny rozhodují o úspěchu odchovu, ale dostatek světla každý den. Při správném umělém osvětlení, a z toho plynoucím prodloužení dne, mají staří holubi k dispozici asi 10 hodin na krmění holoubat to je předpoklad úspěšného odchovu.

Světlo a sucho na holubníku

Záměrně nepoužiji slovo „teplo“. Holubník může být klidně chladný, lépe řečeno suchý a chladný. Nikdy však nesmí být vlhký. I při deštivém počasí by měl být holubník suchý. Ale také při velké mlze nebo při počasí s vlhkým či mokřým sněhem by měl být váš holubník suchý. Nejhorší, co se může stát na vašem holubníku, je mít ho vlhký a zatuchlý. Na takovém holubníku nemá šanci žádné „Eso“ zaletět špičkovou cenu.

Nejúčinnější je na takovém holubníku snížit stav holubů. Zbývající se vám odvděčí lepšími výkony v závodech. Jako další, velice účinný prostředek, jde použít podlahové topení. Jenom si prosím nemyslete, že jsem se zbláznil, že si každý může dovolit toto řešení. I já si musím svoje peníze tvrdě vydělat. Ale jestli je někdo manuálně zručný a sám si umí něco udělat nebo má dobrého přítele, který mu může pomoci, toto řešení doporučuji. Od roku 1961 mám podlahové elektrické topení zabudované, ale raději se rozčiluji nad poplatky za topení, než v sobotu a v neděli nad špatnými dolety holubů ze závodů.

V případě, že se vám tento problém s vlhkostí holubníku nepodaří vyřešit, budete mít na začátku závodní sezóny problémy s umístováním holubů. Při chladnějším počasí riskujete i ztrátu velmi dobrého závodníka. Zvláště u mladých ročních holubů je velké nebezpečí. Někdy však výjimka potvrzuje pravidlo, ale na to se nespolehejte!

Vraťme se ale k našim v lednu vylíhnutým holoubatům. Doba vylíhnutí nebo sezení na vajíčkách až do vylíhnutí holoubat je asi 17 dní. Je to stejné jako když holuby páříme v březnu. Rodiče se při zimním odchovu starají o svá holoubata intenzivněji než v létě. Dávají jim více tepla a lépe je chrání. Holoubata mají méně slunečního záření, ale zato více klidu v hníždě. I možnosti onemocnění holoubat jsou v tomto období daleko nižší. Při zimním odchovu nechávám v hníždě zásadně dvě holoubata, aby se mohla navzájem zahřívát. Zimní holoubata jsou všeobecně

robustnější než letní odchovy. Mají velice pěkné, hebké peří. Vypadá to, jako by je příroda chtěla tím to způsobem vybavit lépe proti nepříjemné zimě.

Asi od 10 dne stáří holoubat dostávají holubi do chovné směsi porci australského hrachu. Při zimním odchovu věnujte velkou pozornost pitné vodě. Pod napáječku je velmi nutné umístit topné zařízení. V případě, že by se chovní holubi napili studené vody a potom s ní krmili svá holoubata, ztratili by tímto způsobem svou vlastní energii potřebnou k výrobě tepla v těle holouběte. V každém případě by měla být voda velice, ale opravdu velice mírně vlažná.

Ve stáří asi 16 dní holoubat je oddělujeme i s holubicemi do samostatného oddělení. Tento holubník nebo oddělení by nemělo mít žádné sedačky. Holoubata se přendají do oddělení i s miskami a položí se do dvou řad v holubníku na podlahu. I holubice jsou nuceny sedět na podlaze, nemají žádnou jinou možnost. Holubice si sednou k holoubatům, a tím je také ještě chrání. Ke krmení dostávají standardní krmnou směs s dostatečně vysokým obsahem bílkovin. Nesmíte zapomenout také na gryty a minerálie. Holubice se intenzivně starají o holoubata, jako by byla všechna jejich. Při odstavení většího počtu holoubat s holubicemi může být problém s nedostatkem kyslíku. V tom případě umožníme holubicím přes den přístup do voliéry, ale večer okno k voliéře zavřeme. Dohromady shrnuto, holubice spolu s 14 až 16 dnů starými holoubaty odstavíme do separátního holubníku. Když jedno nebo dvě odstavíme pár dní později, nehraje to roli. Důležité jen je, aby se holubi nesnažili znovu nasednout. Ve stáří 22 dní od holoubat oddělíme holubice do oddělení na sedačky. Sedačky namontujeme i do oddělení, kde zůstala holoubata.

Pokračování v č. 4/2011

Willi Polling
Die Brieftaube 2007
Překlad Josef Zoch

Moravský Brusel 2011 – 1. cena Stanislav Dvořák OS Brno

Závod Brusel patří již řadu let k jedněm z vrcholů závodní sezóny na Moravě. Přestože má velkou řadu příznivců a stejně tak i odpůrců mezi chovateli, je vedle Ostende druhým závodem, který je pořádán jako zemský závod Moravy. Každoroční polemika kolem jeho startu se v posledních letech ustálila na názoru, že tento závod, pokud to počasí umožní, bude startován v ranních hodinách. Každá soutěž by měla mít nějaký vrchol, na Moravě je to dvojice závodů Ostende a Brusel. Tato dlouholetá tradice by měla být, i přes nepříznivý průběh v některých letech, do budoucna zachována.

Letošní zemský závod Brusel byl organizačně zvládnut na výbornou. Převavci OS Uherské Hradiště a OS Hodonín zvládli organizaci přepravy velmi dobře. Na přepravu severní větve osobně dohlížel předseda Moravskoslezského sdružení RSDr. Zdeněk Uherek. Problém nastal až na místě startu v sobotu ráno, kdy předpověď počasí, zejména v Německu, neumožnila holuby odstartovat podle předpokladu v sobotu. Pověření funkcionáři startem holubů proto rozhodli o přeložení startu na neděli ráno, kdy již předpověď počasí byla příznivější. V neděli ráno skutečně aktuální stav počasí a jeho předpověď dávala předpoklad, že start může být proveden v 7.00 hodin. Počasí na místě startu skoro zataženo, klidno, teplota 13 stupňů. Bohužel během neděle došlo k tak rychlé změně počasí zejména v Německu. Díky tomu závod Brusel patřil k jedněm k nejtěžším v historii moravských závodů dlouhých tratí. Všichni jsme neustále nervózně očekávali hlášení přiletu prvního holuba. Už jsme ani nedoufali, že první den přiletí nějaký holub. A stalo se, první dolet holuba hlásil Stanislav Dvořák z Hajan OS Brno, první den ve 20.44.19 hodin, holubičku 06-0146-19, její rychlost 1085,695 m/min. Byl to jediný holub, který přiletěl na Moravě první den.

Stanislav Dvořák (vpravo), vítěz zemského závodu Brusel 2011
Na snímku z výstavy OS Brno s Ladislavem Hanušem

Tento mimořádný výkon holubičky 06-0146-19, a jejího chovatele Stanislava Dvořáka, se vám ostatním chovatelům dovolíme představit

Stanislav Dvořák z Hajan u Brna, patří k velice známé a úspěšné rodině chovatelů poštovních holubů z Moravan u Brna. Zakladatel této chovatelské rodiny je Josef Dvořák, holuby chová i jeho syn Zbyněk. Stanislav Dvořák je bratranec Josefa, holuby chová i jeho bratr František. Dále je chovatelem i švagr Josefa, Lubomír Gruber, holuby chová i jeho syn Simon. Tato holubářská dynastie spolu velice úzce spolupracuje. Výsledkem je, že již řadu let patří ke špičce brněnských chovatelů poštovních holubů. Josef Dvořák mistr OS Brno, Zbyněk Dvořák mistr OS Brno, Stanislav Dvořák 4. 7. 8. a 10. v mistrovství OS Brno. Simon Gruber mistr holoubat OS Brno. Toto jsou výsledky jejich dlouholeté spolupráce.

Jaké byly začátky dlouhé holubářské cesty

Holuby chovám od roku 1955, to mě bylo 8 roků. V té době v každém domě, kde byl kluk, tam byli holubi. První holuby mi koupil otec v Brně na holubářském trhu. V roce 1957 jsem měl první opravdové kroužkované holuby od pana Zoufalého ze Želešic. Byli to Němečtí výstavní. Poštovní holuby mám od roku 1961, ty jsem měl od Josefa Trtila z Čebína, Bohumila Smejkal z Ořechova a Jaroslava Dostála ze Želešic. V roce 1965 se do Želešic oženil Josef Ondráček z Brna a s ním jsem začal chovat v té době velmi populární standardní holuby. Tito holubi pocházeli především od Milana Šušlíka z Ořechova a pana Vlčka z Františkových Lázní. S odchovy těchto holubů jsem několikrát vyhrál holouběcí výstavy, ale na závodech byli tito holubi neúspěšní. Po neúspěších standardních holubů na závodech jsem se rozhodl pro změnu v mém dosavadním chovatelském zaměření a začal jsem hledat dobré sportovní holuby schopné konkurovat tehdy vyspělému brněnskému chovatelství poštovních holubů.

V té době mě bratr František seznámil s Vladimírem Froncem z Ostopovic. Ten dovezl prostřednictvím svého bratra, který žil v Německu, holuby linie H.V. Riel a Jannsen. Z těchto holubů mi Ladislav Fronc přenechal několik holoubat. Jejich odchovy u mě vybudovaly partii spolehlivých závodníků, především na závodech nad 500 km. Tito holubi jsou na mém holubníku dodnes. Je samozřejmostí, že si pravidelně vyměňujeme holoubata s Josefem Dvořákem, který má rovněž holuby H.V. Riel a Jannsen od Ladislava Fronce a své původní holuby Fabry od Miroslava Hochmana z Bratčic. Postupně jsem doplnil svůj chov i o holuby od Josefa Vacka a Oldřicha Fialy z Chebu. Nesmím zapomenout ani na Fabry holuby od velmi úspěšného chovatele Karla Floriána, který byl 5x mistrem OS Brno venkov, a který bydlí nedaleko od mého holubníku.

Velmi výraznou stopu zanechala v mém chovu i holubice z roku 1997 od MVDr. Michala a Martina Poláška, která byla z otcovy strany Verhellen a z matčiny strany Espt x Roosens. Tu mi koupil bratr František na dražbě k mým 50-tým narozeninám. Tato holubice je babičkou vítězky Moravského Bruselu 2011. Takže se dá říct, že můj současný chov tvoří holubi H.V. Riel, x Janssen x Fábry a Polášková holubice.

Chovatele budou jistě zajímat především Tvoje úspěchy na dlouhých tratích

Za ty roky bylo těch úspěchů na dlouhých tratích celá řada. V roce 2011 je to především 1. ESO Ostende a 2. Super ESO Ostende na Moravě 2011. Tyto tituly získal holub **03-0146-593**, celkem 6x úspěšný z Ostende. Tento holoubek získal letos i první cenu z Ostende v OS Brno.

Špičkové výkony podává i holubička **06-0146-19**. V roce 2010 získala tato holubička 1. cenu z Aachenu v OS. Letos to byla 4. cena Aachenu 750 km a především, čeho si nejvíce cením, 1. cena v zemském závodě Moravy Brusel 2011. Tato holubička přeletěla jako jediná na Moravě první den v tomto velice těžkém závodě.

Rovněž výkony holubičky **06-0146-14** mě velice potěšily, 7. cena z Ostende 2011 a 4. cena z Bruselu 2011.

V nedávné době získali moji holubi další vítězství, např. holubička 00-0146-396 1. cenu z Ostende 2005, holubička 98-020-10739 1. cenu z Bruselu 2001. K výborným úspěchům můžu zařadit i výsledek Ostende v roce 1997, kdy jsem ze 7 nasazených 5 umístil.

Úspěšná závodnice na DT he 06-0146-14 ve svém budníku

Vedení chovu a závodní metoda kterou používáš

Holubník mám dřevěný zahradní, postavený na zahradě za rodinným domem Tvoří ho dvě oddělení závodníků, jedno s 12 budníky, druhé s 24 budníky a jedno oddělení pro holoubata s 50 sedačkami. Za holubník je voliéra rozdělená na tři části.

Závodím přirozenou metodou, ve které nepoužívám žádné vylepšení nebo nějaké triky na zvýšení motivace pro rychlejší návrat holubů. Takto závodím již od počátku mého závodění a plně mě tato závodní metoda uspokojuje. Neomezují ani nijak odchov holoubat. Holubi odchovávají i dvě holoubata. Je to prostě ve všech směrech přirozená chovatelská metoda. Holubi mají k dispozici celodenní volný prolet. Pouze v zimě jsou vypouštěni jen omezeně k proletu. Důvodem je samozřejmě především výskyt dravců, kteří útočí především v zimním období, a kterých je čím dál víc.

Holuby pářím v první polovině března, vždy podle počasí. Před závodní sezónou jsou preventivně proléčeni proti trichomonádě 5 dní přípravkem Metrozol. Následuje odčervení a samozřejmě jsou všichni holubi vakcinováni proti pseudomoru vakcínou Pharmavc. Během závodní sezóny již žádné preventivní kúry neprovádím. Krmení si připravuji sám s dostupných zrnin, především od místních zemědělců. Receptury mám již roky odzkoušené, takže je nijak neměním, snad někdy přidám, pokud ji seženu vikev, nebo podobné kulatiny. V závodní sezóně nedávám holubům do směsi ječmen. Po skočení závodní sezóny však již ječmen tvoří významnou složku krmné směsi. Koupel každý týden. Vitamíny především zelenina ze zahrady, a hlavně zelený salát, kterého spotřebuji velké množství. Dávám ho holubům před holubník celé hlávky. Jakmile to holubi zjistí, že jsem ho tam dal, tak už si na něm pochutnávají. Grit mají holubi k dispozici po celý rok v dostatečném množství.

Stanislav Dvořák mezi svými závodníky

Příprava holubů na dlouhé tratě a samozřejmě i ostatní závody

Není to žádná specifická příprava holubů na jednotlivé závody, ať dlouhých tratí, či krátkých a středních tratí. Prostě pokud je holub v pořádku a přišla na něho řada, tak je nasazen. Ani nezohledňuji stav na hnízdě nebo jestli holub honí holubici na hnízdo. Už jsem měl několik holubů, kteří právě když honili holubici na hnízdo, tak dosahovali nejlepších výsledků. Chce to holuby před závodem každodenně sledovat, jak se chovají ke svému partnerovi, jaký vztah mají ke svému budníku, jak ho hájí, prostě být součástí holubníku a podle toho se rozhodovat. Samozřejmě při přirozené závodní metodě je největší problém krmení. Jedni sedí na hnízdě, druzí odchovávají holoubata atd. Ale na to je chovatel, aby toto všechno zvládl. Krmení dostávají holubi po celou závodní sezónu stejné. Nepoužívám dietní, ani žádné jiné speciální krmné směsi, od neděle do neděle stejně. Čistota na holubníku, dobré větrání, a především dobrý zdravotní stav závodníků, jsou zárukou, že chovatel může očekávat někdy i dobrý výsledek.

Jak budoucnost chovu - holoubata Holoubat si nechávám pro sebe kolem 50 kusů. Jsou jak s voliéry, tak od závodníků a některá, jako budoucí posily mého chovu, především od Josefa a Zbyňka Dvořáka z Moravan. Holoubata mají volný prolet celý den. Všechna jsou vakcinována proti pseudomoru. Taky je i preventivně proléčím proti trichomonádě. Krmení mají stejné jako ostatní

holubi. Bedlivě sleduji jejich zdravotní stav, a pokud by se u některého objevily zdravotní problémy, je okamžitě vyřazeno. Zastávám názor, že holoubata je třeba cvičit. Holoubata absolvují celý závodní program OS Brno, což je jeden nácvik a pět závodů. U holoubat jde především o nácvik na pobyt v přepravním autě, společný start a chování v hejnu při společném návratu ze závodu. Po skončení závodů holoubat už neprovádím žádnou selekci. Některá se nevrátila ze závodů, některá se stanou přes zimu obětí dravců, takže mi zůstane přibližně počet holoubat na doplnění závodního týmu. Holoubata jsou budoucnost chovatele, proto je třeba podle toho o ně pečovat.

Holubička 08-0146-304, byla 3. na výstavě OS 2010 v kat. Standard

Voliéra a chovní holubi

Ve voliére mám každý rok kolem 10 párů chovních holubů. Jsou to převážně již dobří závodníci, které jsem převedl do voliéry. Mimochodem v příštím roce bude voliéra posílena o nový chovní pár a to holuba 03-0146-593, 1. ESO Moravy Ostende, celkem za život 6x Ostende a holubičku 06-0146-19, 1 cena Morava Brusel 2011 a 1, cena Aachen 2010 OS Brno. Uvidíme, jestli odchovaná holoubata budou následovat rodiče. Jsou tam i holubi, které jsem získal za účelem posílení mého chovu. Voliéra to je hledání, zkoušení a možná při velkém štěstí se najde i dobrý chovní pár, který odchovává holoubata, dobré závodníky. Je to vždycky hledání jehly v kupce sena.

Co dodat

Chov poštovních holubů to je koníček. Já bych řekl, že je to řehole u mnoha z nás na celý život, bez nějakých výrazných dlouhodobých úspěchů. Přesto u toho zůstáváme, nenecháváme toho ve víře, že příští rok to bude určitě lepší. Právě tato nekonečná naděje nás u tohoto koníčka po léta udržuje. Každý by si měl vytvořit kolem sebe okruh dobrých kamarádů a s nimi si ke své spokojenosti a spokojenosti svých kamarádů holubařit.

Panu Stanislavu Dvořákovi děkujeme, že nám umožnil nahlédnout do své holubářské kuchyně, která je mimochodem velice lidová, postavená na zkušenostech starých brněnských chovatelů. Že

to i při této jednoduchosti překvapivě dobře jde, dokazují jeho výsledky dosahované na dlouhých tratích, a nejenom na nich.

Antonín Polívka
Ing. Jaroslav Novotný

Olympijská ohlédnutí 1965 – 1973 /3.část/

IX.olympiáda Londýn Anglie 1965

28. – 31.1.1965 Alexandre Palace

Olympiáda probíhala v době státního smutku vzhledem k úmrtí pana W.Churchilla, proto se královna Alžběta nezúčastnila otevření olympiády.

Další naše prvenství. Jako první posuzovatel od nás bodoval olympiádu pan Alois Bronec z Ostravy.

Standard holubi:

2. Lesa Bohumil	Zlechov	1027 – 61 – 062
Justin Šamaj	Trnava	292 – 62 – 087
Ludevít Chytil	Kopčany	81 – 61 – 084
Štěpán Kopálek	Kunovice	5502 – 60 -12/6
Lesá Bohumil	Zlechov	5136 – 59 – 12/6

Standard He:

1. Lesa Bohumil	Zlechov	5171 – 59 – 12/6
3. Ludevít Chytil	Kopčany	515 – 60 – 14/13

V kolekci dále byla He pana Lesy 5160 – 59 – 12/6 pana Chytila He 503 – 60 – 14/13 a He pana Lesy 5177 – 59 – 12/6

Československá kolekce holubů kategorie sport pro olympiádu poštovních holubů London 1965:

Střední tratě : 350 – 550 km: H

7225 - 053 – 61	Miroslav Rathuský	Trenčín
955 – 8/11 – 58	Jaroslav Kovář	Řetová u Ústí n.Orlicí
1971 – 15/7 – 60	František Kántor	Západoslovenský kraj
8409 – 057 – 61	Jindřich Vavřín	Jihomoravský kraj

He:

222 – 17/13 – 59	Jozef Kupčo	Dolný Kubín
143 – 7/10 – 59	František Stříbrný	Východočeský kraj
8409 – 057 – 61	Zlata Pleskotová	Hradec Králové

Dlouhé tratě : nad 500 km: H

727 – 2/1 – 59	Josef Bezděka	Čtyři Dvory České Budějovice
2289 – 3/01 – 59	Václav Černý	Plzeň - Radobyčice
401 – 1/20 – 60	František Chvátal	Příbram
441 – 2/15 – 57	Miroslav Tomšovič	Jihočeský kraj

He:

902 – 1/22 – 59	Rudolf Horáček	Praha – Vyžlovka
936 – 5/8 – 59	Ladislav Markvart	Severočeský kraj
249 – 2/1 – 60	Stanislav Vrchota	Suché Vrbné České Budějovice

Olympiáda plná omylů..Nejasnosti, početní chyby a z toho plynoucí změny v pořadí v kategorii standard holubice. Zlatou medaili dostal pan Lesa až na další olympiádě ve Vídni.

A výrazný nástup chovatelů ze Slovenska.

X.olympiáda Wien Rakousko 1967

10. – 12.2.1967 Stadthalle

1. Anglie, 2. ČSSR

Standard H:

5. 2048 – 62 – 084 Chytil Ludevít

Standard He:

6. 515 – 60 – 14/13 Chytil Ludevít

8. 292 – 62 – 087	Šamaj Justin	13. 2941 – 63 – 057	František Hráček
11. 7943 – 062 – 64	Lesá Bohumil	14. 6177 – 59 – 12/6	Lesá Bohumil
26. 3829 – 12/6 – 60	Lesá Bohumil	17. 5160 – 59 – 12/6	Lesá Bohumil
34. 3823 – 12/6 – 60	Lesá Bohumil	20. 503 – 60 – 14/13	Chytil Ludevít

Složení sportovní kolekce jsem nezjistil.

Převládající názor na olympiády na kongresu byl ve smyslu „olympiáda jako symbol míru a lidskosti“. Začal převládat zájem o výrazně přední ceny a ty se přece nedají každý týden opakovat. V kategorii sport bylo Československo absolutně první, ale nikdo to nijak nehodnotil, naopak to budilo nedůvěru v naše schopnosti. A další rozpaky byly „z poznávání“ holubů vlastní země posuzovateli. Tady vynikala Francie, posuzovatel Francie dostal příkaz všem holubům z Francie dávat 92,75 b. U nás byly připomínky ke stáří holubů, k velikosti, k „nerovným křídům“. A tak jeden ze závěrů vyjádřil u nás a pro nás pan Bořek Janků: „Snad i revize a redukce bodových hodnot je žádoucí“. A i doplnění: Essen 6. – 9.10.1967 zasedání FCI: projednány změny, tedy reforma standardu.

XI.olympiáda Katovice Polsko 1969

1. – 2.2.1969

Na této olympiádě bodoval pouze jeden rozhodčí – pan J. Brimaier z Luxemburska. Zvítězilo Holandsko, druhá byla Anglie a třetí CSSR.

V kategorii standard H bylo pořadí následující :

7. 1088 – 056 – 64	pana Přikryla Zdeňka	Gottwaldov
11. 2048 – 084 – 62	pana Chytila Ludevíta	Kopčany
16. 292 – 087 – 62	pana Šamaje Jozefa	Bratislava
33. 4812 – 062 – 66	pana Lesy Bohumila	Zlechov
34. 2117 – 084 – 64	pana Chytila Ludevíta	Kopčany

V jednotlivcích standard He bylo následující pořadí :

7. 9006 – 62 – 062	pana Čuláka Josefa	Bratislava
12. 701 – 63 – 077	pana Šamaje Jozefa	Bratislava
31. 4732 – 65 – 053	pana Novotného Boleslava	Brno
40. 7701 – 63 – 062	pana Dyntery Jana	Pardubice
52. 7529 – 66 – 062	pana Vojtěška Ladislava ing.	Hluk

V kategorii sport jsme skončili 3. za 1. Belgií a 2. SRN. Takže podle pravidla – tři nejúspěšnější z každého státu jsou nositelé medailí, v kategorii sport jsou to:

Na 3. místě umístěný	3120 – 099 – 62 H	pana Jana Gálíka ze Žiliny
na 10.místě umístěný	183 – 043 – 62 H	pana Jaroslava Šuty z Pardubic
na 11. místě umístěný	5263 – 099 – 66 H	pana Milana Rosáka opět ze Žiliny.

Na olympiádě posuzoval p.Boleslav Novotný.

A proč nevzpomenout významného momentu : 30.3.1969 v Žilině proběhl ustavující sjezd Slovenského svazu CHPH.

XII.olympiáda Brusel Belgie 1971

1. CSSR, 2. BRD, 3. Nizozemí

Moje pátrání po výsledcích této olympiády směřovalo i na FCI, další dotaz směřoval do PL na pana Gawora, který mi poslal hodně informací.

Odpověď nepřišla z FCI. ALE! Dne 10.2.2011 jsem dostal velkou obálku z Belgie. Na mé překvapení tam Katalog Olympiády XII – 14/2/1971 Bruxelles-Brussel, který zaslal pan Patrick Marseille, The Secretary of General Coordination Royale Federation Colombophile Belge. Velké poděkování.

Výsledky z kombinace ing. Novotný + Karel Křenek + Patrick Marseille

1. CSSR, 2. BRD

Standard H :

2. Chytil Ludevít	142 – 084 – 68	Kopčany
3. Lesa Bohumil	4812 – 062 – 62	Zlechov
6. Chmelař Josef	3032 – 062 – 65	Uherské Hradiště
18. Machálek Vítězslav	338 – 063 – 67	Bučovice
54. Raclavský Marian MVDr .	31 - 086 - 68	Nové Město n.V.

Standard He:

6. Chytil Ludevít	1009 – 084 – 64	Kopčany
15. Kemeň R.	6010 – 083 – 68	Nové Zámky
17. Novák Ladislav	2953 – 053 – 68	Brno
18. Csurma Anton	734 – 0102 – 67	Košice
46. Bartl František	1413 – 063 – 64	Královopolské Vážany

Mám ofocené výsledky Brusel 1971 kategorie standard. O kategorii sport jsem četl v časopisech, ale katalog anebo oficiální výsledky jsem neviděl. Bez bodování a hodnocení byli holubi kategorie sportovní. Ale našel jsem:

1 zlatá pro Františka Klabníka z Kotešovej s H 920 – 099 – 65 a stříbro pro He 28 – 099 – 66 pana Klabníka. A pan Jordán Malík dostal „flašu slivovice so slovy“ Sú to tvoje holuby, tebe patrí medaila!“ A tak pan Jozef Kianica z Tepličky nad Váhom poslal slivovicu a medaili z Bruselu panu Jordánovi. Proč? Dva z osmi se dostali na olympiádu. Dva z osmi od pana Malíka, které pan Kianica dostal. A pan Marseille poslal: Pigeons que la royale federation colombophile Belge presentera en kategorie „sport“

Fond :

1. Mersch Richard	Stree
2. Lietaer André	Rekkem
3. Van Bruaene André	Lauwe
4. Tossens Paul	Warsage
5. Gyselbrecht Remi	Knesselare
6. Van Lerberghe Daniel	Koekelare
7. Debouo Hector	Koekelare

Halve – fond:

1. Martens Gustaaf	Melsele –Waas
2. Krekels Karel	Merkem
3. Gyselinck Robert	Merelbeke
4. Grondelaers Jan	Opglabbeek
5. De Jong J.	Deurne
6. De Jong	Deurne
7. Smet Piet	St.Niklaas

Snelheid :

1. Claes Jacques	Anderlecht	5. Gheysens Georges	Aalbeke
2. Verbaecken Robert	Kemzeke	6. Mariman – Raeymakers	Lier
3. Huymans Arras	Lier	7. Lernout Henri	Lompret
4. Vanderlinden Marcel	Hoeilaart		

Děkuji pane Marseille.

XIII.olympiáda Dusseldorf SRN 1973

1. – 4.2.1973

1. GB, 2. Polsko, 3.CSSR

V důsledku vnitrostátního veterinárního opatření se nekonala CV. Proto proběhl výběr v Brně z oblastí, které nespadaly pod veterinární opatření.

Standard H:

10550 – 062 – 68	Burda Stanislav	Mařatice /Uh.Hradiště /
1706 – 042 – 66	Šebrle Josef	Třebechovice p.O.
2068 – 067 – 70	Halata Alois	Frýdlant n.O
4021 – 073 -70	Fojtík Rudolf	Přerov
6127 – 063 – 68	Říhářek Bohuslav	Brno

Standard He:

187 – 056 – 66	Červenka Alois	Gottwaldov
----------------	----------------	------------

4053 – 060 – 68	Bartl František	Královopolské Vážany / Rousínov /
5506 – 062 – 70	Kopálek Štěpán	Kunovice
5843 – 062 – 69	Vojtěšek Ladislav ing.	Hluk
6790 – 062 – 70	Bláha Ladislav	Uherské Hradiště

Složení kategorie sport : H 12 + He 8

Bervida Zdeněk	Středočeský kraj	170 – 02 – 67
Fusek František	Uherské Hradiště	1534 – 062 – 67
Herzig Josef	Pízeň	1094 – 025 – 66
Janeček František	Hodonín	4322 – 057 – 67
Laš František	Žilina	6783 – 66
Stahl Ladislav	Středočeský kraj	1919 – 02 – 67
Veselý František	Pardubice	2842 – 046 – 66
Vrtěl Jan	Ústín u Olomouce	2200 – 070 – 66
Zubor Libor	Žilina	4522 – 099 – 69
Jindřich Z.	Praha	160 – 0118 – 67
Jindřich Z.	Praha	607 – 0115 – 68
Adamec J.	Jihlava	337 – 041 – 66
He :		
Bátěk Vladimír	Luběnice u Lutína	1175 – 070 – 65
Degro Imrich	Solivar	55 – 070 – 65
Jahoda Ladislav	Brno	3108 – 053 – 67
Krasl O. ing.	Žirovnice	1311 – 016 -69
Pardus Ivo ing.	Středočeský kraj	4471 – 010 – 69
Parma Karel	Baška/F.Místek/	105 – 067 – 67
Smutník L.	Prostějov	1012 – 063 – 65
Veselý Josef	Brno	5025 – 053 – 68

Mgr. Jiří Albrecht

Ztracení holubi

Veřejnost nás posuzuje podle toho, jak se chováme ke svým zbloudilým holubům

Všichni to znáte, na holubník k vám přiletí cizí holub a doufá ve vaši pohostinnost. Zbídačelý, vysílený, mnohdy i nemocný holub najde váš holubník a snaží se získat zpět ztracené síly a sebevědomí, aby mohl pokračovat v cestě domů.

Nehodlám zde hodnotit chovatele podle toho, jak se v tomto případě zachovají. Jestli s ním udělají „krátký proces“ nebo mu dají týden a pak.... nebo jestli se týdně snaží dát holubovi šanci a případně ho i několikrát vyvezou vypustit. To si musí každý zodpovědět sám, jak se k cizím holubům chová a co očekává, že se stane jeho holubům v podobné situaci. Nerad bych ale dal zapravdu jednomu chovateli, který tvrdí, že nejhoršími predátory a dravci jsou sami chovatelé. Vychází z toho, že se u něj během závodů vystřídá tak 20 cizích holubů. Sám jich asi stejně tolik ztratí. Pokud by jen každý druhý aplikoval postup „krátký proces“, je jasné, kde většina ztracených holubů skončí. Tím se ale dnes zabývat nebudeme. Chci vám zde dokumentovat, na konkrétním příkladě, rozdíl v přístupu nechovatelských laiků a chovatelů „odborníků“.

Příběh první

19. července odpoledne jsem dostal e-mail z Německa od pana Otto Detlefa z Bad Karlshafenu (městečko blízko Kasselu): „*U našeho domu se už dvě hodiny zdržuje poštovní holub. Nakrmili jsme ho. Na žlutém kroužku má číslo CZ 10-0276-532. Co máme dělat?*“

Týž den večer o půl deváté jsem mu odepsal, jak má holuba opatřit, že holub patří panu Olšinovi z OS Zlín, ze kterého závodu holub letěl a kontakt na chovatele. Potud nic mimořádného, takových mailů, kdy se nechovatelé snaží našim holubům pomoci, vyřizují v závodní sezóně denně několik. A i toto by jako příklad pěkného chování k holubům stačilo. Šok přišel asi za deset dnů.

Někdy koncem července mi volal pan Špendlík, předseda ZO Zlín, který mi pomáhal s identifikací holuba a kontakty na pana Olšinu. „*Představte si, že ten Němec toho holuba panu Olšinovi dovezl!*“

„532“ u pana Otto Detlefa v zahrádce

Z vyprávění pana Špendlíka a z e-mailu od pana Detlefa, který mi za pár dní přišel, jsem se dozvěděl víc. Holoubek se u pana Detlefa stále držel a tak pana Ottu napadlo, že si udělají víkendovou dovolenou v České republice. Naložil holuba a manželku a hurá za panem Olšinou. Poměrně složitě jej hledali (přestěhoval se), sehnali v místním hostinci tlumočnicka, ale nakonec vše dobře dopadlo. Prohlédli si u pana Olšiny holubníky a jeho 300 holubů, a strávili pěkné dva dny v nedalekých lázních Luhačovice. V mailu mi pak ještě děkoval, že si díky holoubkovi užili pár krásných dní v naší zemi.

Nezbývá než smeknout a poděkovat.

Takto se staral o „pošťáka další ochotný nechovatel Josef Kočandrlé ze Sobotína

Příběh druhý 15. srpna obdržel tajemník svazu pan Polívka mail: „dobrý den, včera jsme našli zraněného holuba s kroužkem číslo CZ 11-0235-64. Holuba jsme nakrmili a prosím o radu, co s holubem dále dělat. Holub se nachází v Tanvaldě, okres Jablonec n N.“

Pan Polívka udělal přesně to co vždy v podobných případech, předal těmto ochotným lidem kontakt na naši organizaci v místě, kde se holub nachází. Poslal kontakt na ZO Liberec, pana Výkrutu. Jistě, pan Výkruta to má do Tanvaldu 25 km, ale jsou jistě chovatelé, které zná a mají to blíž. Pan Výkruta však volil řešení snazší: „pro cizího holuba nikam nepojedu a nemám čas to řešit, holuba zavezte 5 km a tam ho vypustte“. Že bylo holoubě pochroumané, protože ho srazilo auto, ho nezajímalo.

Paní Novotná se nevzdala, holoubka ošetřili, nakrmili a zase napsali panu Polívkovi, avšak po dalším neúspěchu při kontaktování majitele ze ZO 0235 Šumperk, se rozhodla předat holoubě do Centra pro zvířata v nouzi v Liberci.

Postup těchto chovatelů, kteří zastupují naše ZO jako kontaktní osoby, vytváří obraz našeho chovatelství a vztahu k našim holubům v očích veřejnosti. Dosah této zodpovědnosti, jak je často vidět, si mnozí neuvědomují. V mnoha dokumentovaných případech ještě „poradí“ ochotnému nálezci „...když se nedokázal vrátit domů, tak je to blbec a zakrutte mu krkem“ nebo „...to je Polák (Slovák, Maďar apod.) toho nechci, hodte ho do popelnice“. Tyto případy dokáží v několika minutách srazit krásnou snahu pomoci „pošťákovi“ pod bod mrazu. Současně pokazit dobré jméno poctivých a obětavých chovatelů i celého Svazu.

Každý by si měl uvědomit, že zastupování základní organizace a uvedení jména a adresy v seznamu organizací na webu svazu není jen o zviditelnění jeho jména, ale hlavně o tom, že v místě působnosti ZO reprezentuje Českomoravský svaz chovatelů poštovních holubů vůči veřejnosti.

Holubička CZ 10-0330-179 v péči nechovatelů v rakouském Gröbmingu

Ing. Jaroslav Novotný

Komise posuzovatelů - školení

Na schůzce posuzovatelů konané při příležitosti konání CV Hluk 2011 bylo dohodnuto požádat presidium Svazu o zajištění školení v Brně - Židenicích. Bohužel z kapacitních důvodů a prostorově nevyhovujících podmínek není možné zde školení uskutečnit.

Výběr místa konání školení je každoročně problémový z důvodu dosažitelnosti pro co největší počet posuzovatelů. V posledních letech se neosvědčilo provádění školení v Čechách z důvodu nízké účasti moravských posuzovatelů. Poslední školení v Praze se zúčastnil pouze jediný posuzovatel z Moravy, Jan Pavlíček. Nejlepší účast za poslední roky byla v loňském roce v Dolním Němčí. Z tohoto důvodu jsem se opět obrátil na Uherské Hradiště, kde osvědčený tým dr. Zdeněk Uherek a Jaroslav Kadlček opětovně zajistili školení, včetně programu, v Dolním Němčí.

Školení bude provedeno ve dnech **14. a 15. října 2011** (pátek od 15.00 hod do soboty, do vyčerpání programu).

Místo konání: **Dolní Němčí, penzion Rozkvět**. Rezervace ubytování pí. Jana Salátová tel.: 602 338 746. Cena za osobu a noc 350,- Kč.

Písemné objednávky: penzion@dolni-nemci.cz

Součástí programu by měly být zkoušky čekatelů pp. Karel Šulák - OS Hodonín, Pavel Pocič - OS Beskyd, pp. Milan Moravec a Josef Foret z OS Trutnov. Čekatelé nebo jejich garanti včas oznámí zda se jmenovaní zúčastní zkoušek.

Hlavní okruhy jednání :

- spolupráce se sborem posuzovatelů SR,
- svazové dokumenty: Výstavní řád a Zásady organizace a posuzování výstav poštovních holubů,
- vystavování standardních holubů bez splněných podmínek,
- návrhy a schválení posuzovatelů pro CV 2011, otázka zapisovatelů, otázka výběru náhradníka a pod.,
- praktické posuzování.

Upozorňuji na finanční limit pro komisi posuzovatelů. Cestovné bude vypláceno pouze plně obsazeným vozidlům z nejdelších vzdáleností.

V Písku dne 30.05.2011

dr. Pavel Opatrný

Poštovní holubi ve škole

Základní škola na ulici Úvoz v Brně se věnuje již pátým rokem vzdělávání nadaných žáků ve speciálních třídách. Pro tyto děti organizují učitelé besedy s lidmi přinášejícími poznatky z nejrůznějších oborů lidské činnosti. Jedním s těchto oborů je i chov poštovních holubů.

Jednu z takových zajímavých besed o chovu poštovních holubů připravil pro žáky této školy zkušený chovatel poštovních holubů **Václav Trenz** z Rajhradic u Brna. Beseda se uskutečnila 20. dubna 2011 pro žáky 1. až 4. třídy. Besedovalo se 2 vyučovací hodiny se značným zájmem přítomných dětí. Chovné páry, závodní holuby, ale také čerstvě vylíhlé holoubě předvedl Václav Trenz dětem přímo ve třídě a ukázkou doplnil poutavým výkladem o chovu poštovních holubů, závodech, výstavách a všech zajímavostech tohoto koníčka, na který děti reagovaly spoustou otázek. Největší ohlas (kromě malého holouběte) vzbudily informace a ukázka elektronického záznamového zařízení pro konstatování závodících holubů dolétajících ze závodu a možnost vyzkoušet si jeho funkčnost na místě. Možná, že někdy v budoucnu vzklíčí semínko zájmu některého z přítomných dětí a stanou se z nich chovatelé poštovních holubů.

Paní učitelky Kysilková a Indrová hodnotily tuto akci jako velmi přínosnou, neboť dětem přinesla zcela nové a zajímavé poznatky o chovu poštovních holubů, které doposud neznaly. Poděkování patří i Václavu Trenzovi za velmi poutavou a zajímavou přednášku, která děti velice zaujala.

Paní učitelky Kysilková a Indrová hodnotí tuto akci jako velmi přínosnou, neboť dětem přinesla zcela nové a zajímavé poznatky o chovu poštovních holubů.

Antonín Polívka

Bylo – nebylo, čtenářská soutěž o ceny !!!

Vážení odběratelé, vážení čtenáři a čtenářky,

Na tomto místě pravidelně zveřejňujeme vaše neuvěřitelné příhody s našimi miláčky, našimi spolubojovníky o body a čest.

Chovatelskými potřebami v ceně 500,- Kč bude oceněn každý zveřejněný článek!

Příběh skoro šťastného návratu

Všechno to začalo 10. dubna 1980, to jsem se vylíhl. Můžete namítnout, že už když mamka snesla vajíčko, ale nebudme malicherní. Pro mě to začalo vyklubáním. Děťství jsem měl docela šťastné, sice rodiče bývali občas pár dní pryč, ale vždycky se zase vrátili a ten člověk, co se o nás staral, je nevím proč chválil, když přiletěli bůh ví odkud.

Všechno jsem to pochopil až když mi byl rok. To už jsem taky měl svůj budník i svou holubičku. Doporučil mi ji náš člověk a musím říct, že se mi trefil do vkusu, měla takovou bílou tečku u oka, no fešanda. Vychovávali jsme spolu první holoubata a zrovna jsem té své začal naznačovat, že bysme mohli mít další, když přišel náš člověk a ještě s několika kamarády mě strčil do takového velkého budníku bez dveří a odnesl nás pryč z holubníku. Vůbec jsem nechápal co se děje, třepalo a házelo to s námi celou věčnost. Pak byl najednou klid, za chvíli se objevilo světlo a my mohli vyletět. Vyrázili jsme všichni do výšky, honem domů za „Bílou tečkou“, ani nevím jak, hned jsem věděl kam chci letět. Domů jsme dolítli skoro všichni současně. Ani to nebylo daleko, ale nevím co to do toho našeho člověka vjelo, od toho dne se podobné výlety opakovaly velmi často. Pomalu jsem si zvykal, ale staří borci vrkali cosi o závodech, a že bude hůř.

No a hůř bylo brzo. Jednou mě místo vypuštění vytáhl náš člověk ven, dali mi cosi na nohu a zase mě strčili do jiného, velkého koše, kde byli skoro samí cizí holubi. No prostě podraz. Začínal jsem mít pocit, že toto zas tak velká sranda nebude. Taky jo, třepali a cukali s náma skoro celou noc, má první noc bez Bílé tečky. Konečně nás vypustili. Tolik holubů jsem v životě neviděl, málem mě srazili na zem, ale konečně jsem byl ve vzduchu. Tak toto je asi ten závod, ale konec dumání a honem domů. Co asi dělá Bílá tečka, když je sama doma?

Tak to byly ty závody, zažil jsem jich za první rok šest. Staří borci říkali, že se musím snažit být doma první, že to je nějak moc důležité, ale sami nevěděli proč. No mě nic vykládat nemuseli, stejně jsem spěchal domů co to šlo. Neměl jsem rád ten pocit, že je ta moje s děčkama doma sama.

No a život šel dál, už mi bylo šest let a náš člověk už mi říkal, že jsem starý borec a myslím, že mě měl docela rád. Mladši v okolních budnicích museli projevovat patřičný respekt, Bílá tečka byla v nejlepších letech, prostě paráda. Jen ty závody byly nějak delší a těžší. Někdy s náma třepali i dvě noci, než jsme mohli letět a křídla často pěkně bolela, když jsem večer dolétl domů.

Život se mi ale měl brzo změnit. Náš člověk tomu říkal Schwerin, když nás zase bral na závod. Ani jsem se doma nestačil pořádně rozloučit s tou mojí a už jsme jeli. Všecko bylo stejné jako jindy, ale když jsme 21. června 1986 vylétli k obloze bylo zle. Foukal studený vítr, trochu mrholilo a vůbec jsem si nebyl jistý kam letím. Vám se taky vždycky všechno nepovede, a mě se to nepovedlo tehdy. Byl už večer, sotva jsem se vlekl a byl bůh ví kde. Když jsem uviděl pár holubů na nějaké střeše, tak jsem to prostě zabalil. Nikdy jsem nebyl přes noc sám venku a měl jsem toho plný brejle, tak jsem se nechal ukecat ať u nich přenocuji. Nejhorší rozhodnutí mého života. Všichni asi tušíte co se mi stalo. Zavřeli mě! Přišel jejich člověk, chytil mě a zavřel do velké klece, prý voliéra. Myslel jsem, že mě časem pustí, ale nestalo se. Ukazoval mě nějakým jiným člověkem a pak mi podstrčil holubici. No to víš, že jo. Trucoval jsem, já mám svoji Bílou tečku a děcka. Měl ale výdrž a já podlehl, no vždyť jsme chlapi. Byla docela pěkná a co má taky zavřený holub celý den dělat? Začal mi život číslo dvě, který jsem si nevybral a na domov jsem pomalu zapomínal. Holubice střídala holubici, léto, zimu a mě roky přibývaly. Když mi bylo dvanáct let měli jsme s tou mou současnou první čistá vajíčka. To se přece může stát každému. Příští rok to ale bylo horší, už jen

tři holoubata za celé léto a člověk brblal, že už mu nejsem k ničemu. A pak to přišlo. Chytil mě a vyhodil na střechu. Vůbec jsem nic nechápal. Co mám dělat, kam mám letět? Vždyť ani nevím jestli to ještě dokážu. Cosi mi ale říkalo, že tu nejsem doma, že bych měl být někde jinde, tak jsem vyrazil. No vyrazil je silné slovo, křídla mě moc neposlouchala a zadýchaný jsem byl tak, že se mi dělaly mžitky před očima. Ale letěl jsem.

Ani nevím jak dlouho jsem letěl, moc daleko to asi nebylo, ale mě po těch letech lenošení bolelo už všechno. Nedokážu vám popsat ten pocit, když jsem si uvědomil, že to co vidím pod sebou je něco, co znám od malička. Náš holubník. Vůbec jsem si neuvědomoval, že jsem se vrátil domů po sedmi letech a sedmdesáti dnech zajetí. Vletěl jsem tam jak velká voda a hned do svého budníku. No Bílá tečka tam nebyla, ale jeden mladý drzoun co tvrdil, že je to tam jeho. No servali jsme se pěkně a nebýt toho, že nás někdo odtrhl, tak bych mu ukázal. Ten co mi zabránil ve slavném vítězství nebyl ten člověk co jsem si ho pamatoval. Byl mladší, ale měl stejný hlas a moc se divil co jsem zač. Nikdo mě tu už neznal. No představoval jsem si návrat starého borce, jak mi říkal můj člověk, docela jinak.

Mladý člověk mě pak dal do velké voliéry, dal mi dobré zobání a za chvíli se vrátil s člověčicí od mého starého člověka. Trochu jsem si ji pamatoval, vždycky když jsem se vracel ze závodu čekala na nás spolu s ním. Teď mě držela opatrně v ruce a plakala, že jsem měl prý přiletět o pár let dřív, aby se toho dočkal i on. No, nezvládl jsem to.

Pravdivý příběh závodníka CS 80-053-4817 sepsal a jeho pocity zaznamenal

Josef Novák ml.

V Dřevohosticích slavili

V letošním roce 2011 slaví **ZO v Dřevohosticích 50 let** od založení organizace, Spolku chovatelů poštovních holubů.

Nejprve tehdejší členové dojížděli ke košování holubů do Přerova, kde se také podíleli na výstavbě klubovny v Přerově u hřbitova. Protože však někteří členové neměli dopravné prostředky na dojíždění do Přerova, bylo na členské schůzi rozhodnuto o výstavbě vlastní klubovny a zasazovacího střediska v Dřevohosticích – Turovicích. Při výstavbě stavebního dvora v Turovicích a při výstavbě klubovny odpracovali členové 1.500 hodin v tehdejší akci „Z“, aby si zajistili vlastní středisko zasazování holubů na závody a vyhodnocování hodin po závodech. Členové ZO Dřevohostice se vždy řadili k nejlepším organizacím celého OVS Olomouc, která čítala 16 základních organizací. K dnešnímu dni má ZO Dřevohostice 21 členů, absolvuje v oblasti Haná – Olomouc 18 závodů z tuzemska a 7 závodů z Německa a Belgie. Na každý závod zasazujeme 350 kolem holubů. Za celý rok nasadíme na závody průměrně 5.650 holubů a umístíme 1.350 holubů, tj. 23% vítězů ve 20% nasazených závodníků.

Zleva sedící: ekonom Zemánek Josef, předseda Krutil Michal, 50 roků výcvikář ZO Talla Stanislav, místopředseda Kudláček Josef

Zleva stojící: Navrátil Inocenc, Tichák Josef, Zmeškal Josef, Rolnic František, Daďa Miroslav, Krutil Karel, Tomančík Vladimír, Janek Miroslav, Kučera Ladislav

Nepřítomni: Fuksa Antonín, Talla František, Doležal Josef, Žák Emil, Lang Richard, Sehnal Jiří, Vozák Miroslav, Tomčík František.

Blahopřání

Dne 30.7.2011 oslavil významné životní jubileum dlouholetý bývalý výcvikář OS a ZO, pan

Günter Dorna

Všechno nejlepší, pevné zdraví a radost z holoubků mu přejí dodatečně kamarádi ze ZO Slušovice K přání se připojuje manželka Věrka, syn Pavel s rodinou, dcera Silvie s rodinou a vnoučata Daniel a Ondřej.

Dne 1.8.2011 oslavila své krásné 20.narozeniny členka ZO Dolní Heřmanice Lucie Sedláčková. Vše nejlepší, hodně zdraví, lásky a chovatelských úspěchů ji přeje z celého srdce přítel Zdeněk Průša a členové ZO Dolní Heřmanice.

<p>V měsíci srpnu 2011 oslavil 70. narozeniny mistr OS sezony 2010 a předseda ZO Nová Bělá pan Vladimír Kunz. Vše nejlepší, pevné zdraví a radost z holoubků a ještě mnoho sezon přejí kamarádi z OS Hlučín</p>	<p>Dne 26.10.2011 oslaví 60 narozeniny dlouholetý chovatel ZO Kutná Hora Vratislav Malec vše nejlepší hodně zdraví, štěstí a chovatelských úspěchů přeje manželka s rodinou</p>
--	--

Příspěvky zasílejte na adresu: Ing. J. Novotný, El. Krásnohorské 39, 618 00 Brno

e-mail: jaroslav.novotny@ukzuz.cz

Příspěvky jsou honorovány částkou 100,- Kč za stranu publikovaného textu.

Českomoravský svaz chovatelů poštovních holubů, Vančurova 54, 615 00 Brno, IČ 26660041

časopis je vydáván čtvrtletně, Ev.č.: MK ČR E 15196

Redakční rada: Polívka Antonín, Ing. Novotný Jaroslav

datum vydání 30.9.2011

Tisk: GILL s.r.o., Bzenecká 14, 636 00 Brno

Počet výtisků: 1.950

Zveřejněno také na oficiální www stránce ČMS CHPH www.postovniholub.cz
